



*75 лет ГБУ РО  
«Бюро судебно-медицинской экспертизы»*

С благословения  
Настоятеля Ибердского  
Алекса́ндро-Невского  
Сафрониева монастыря  
**Отца Николая**



при поддержке  
Президента группы компаний «Автоимпорт»  
Депутата Рязанской городской думы  
**Олега Евгеньевича Смирнова**



Подъ *судебною медициною* разумѣютъ науку, занимающуюся разработкою тѣхъ вопросовъ, которые возникаютъ въ гражданской и уголовной практикѣ и, которые могутъ быть разрѣшаемы только при посредствѣ врачебныхъ свѣдѣній.

Въ судебной хроникѣ, какъ гражданской, такъ и уголовной, встрѣчается, какъ извѣстно, множество такихъ случаевъ, гдѣ установление извѣстныхъ фактовъ, установление связи однихъ фактовъ съ другими и вообще констатированіе и выясненіе извѣстныхъ обстоятельствъ, имѣющихъ важное значеніе для судебного рѣшенія даннаго случая, требуютъ обязательно врачебныхъ знаній.

Подобный способъ изслѣдованія обозначается техническимъ терминомъ «экспертизы» и датируется почти со времени возникновенія организованной государственной жизни: смутные слѣды его, въ особенности указанія на требованіе заключеній врача, мы находимъ уже въ законахъ Моисея, въ 12 таблицахъ и въ Юстиніановомъ кодексѣ; что же касается болѣе определенныхъ соотвѣтственныхъ постановленій, то мы съ ними встрѣчаемся въ законахъ аллемановъ VI столѣтія, а равно и въ позднѣйшихъ законодательствахъ, особенно въ уголовныхъ законахъ императора Карла V, въ 1532 г. <sup>1)</sup>

Судебная медицина есть *прикладная медицина*, и это обстоятельство обезпечиваетъ ее *положеніе* въ ряду другихъ врачебныхъ отраслей. Несмотря на спеціальныя судебныя цѣли, преслѣдуемая судебною медициною, она ни разу не отрывается отъ своей родной почвы—врачебновѣдѣнія; напротивъ, на ней то она и воздвигается, съ нею вмѣстѣ ширится и развивается, такъ что все вопросы, которые она разбираетъ, все положенія, которыя она устанавливаетъ, сохраняютъ постоянно чисто медицинскій характеръ, хотя ее назначеніе служить преимущественно, мало того даже исключительно, судебнымъ цѣлямъ и стоитъ внѣ всякаго сомнѣнія.

(E. Hofman. «Handbuch der gerichtlichen Medicin», 5 Auflage).



Судебно-медицинская служба Рязанской области отмечает свой юбилей. Ему и посвящено предлагаемое издание, подготовленное сотрудниками областного Бюро судебно-медицинской экспертизы. Юбиляр — не вполне обычен с традиционной точки зрения на медицину. Он соединяет в своей деятельности помимо собственно медицины криминалистику, исследования и даже, как выясняется, философию. Не случайно мы встречаем на страницах книги так много кандидатов и докторов медицинских наук. Не случайно так активно специалисты рязанского Бюро публикуют свои научные труды, участвуют в российских и международных европейских научных форумах, получают признание, заслуженно высокую оценку коллег и власти. Все это позволяет говорить о высоком уровне квалификации рязанских судебных медиков, уровне, который свидетельствует не только

об их профессиональной состоятельности, но и в большой степени является следствием добрых традиций отрасли, бережно сохраняемых и развиваемых нынешним поколением специалистов.

Представленная книга — яркое тому подтверждение. Она начинает свое повествование не с юбилейной даты, как можно было ожидать, а намного ранее — с городских и уездных судебных врачей и лекарей Рязанской губернии XIX в., поименно называет работников отрасли начиная с 1919 года, рассказывает об отцах-основателях, внесших значительный вклад в ее развитие в середине прошлого столетия — М. И. Антонове, Д. И. Мастбауме, Ю. П. Сысоеве и других, и заканчивает сегодняшним днем учреждения, его нынешними сотрудниками.

Бережное, уважительное отношение к людям отличает издание, в нем представлен максимально полный состав Бюро за все годы его существования — от руководителей и заканчивая санитарями, хозяйственниками и водителями. Собраны воедино и внимательно прописаны трудовой путь и достижения ведущих сотрудников, внесших наиболее значимый вклад в развитие Бюро. Фотодокументы полувековой давности, представляющие и лица, и деятельность, и здания, помещения, — являют собой ценные исторические свидетельства, воочию рисующие описываемые события.

Авторы не забыли представить своих коллег из районных и межрайонных отделений — Касимовского, Сасовского, Скопинского и других. Рассказали о партнерских связях Бюро с Рязанским государственным медицинским университетом, из стен которого вышли многие ныне работающие эксперты судебной медицины.

Юбилейное издание Бюро судебной медицинской экспертизы Рязанской области — добрый образец корпоративной культуры, воспитывающий, прежде всего, уважение к людям, их труду и профессии, к сложившимся профессиональным традициям, к своему прошлому и настоящему.

Заместитель директора  
по науке историко-архитектурного  
музея «Рязанский Кремль»  
И. Г. Кусова



*«Судебный врач должен быть философ, медик, хирург, акушер и даже юрист, по крайней мере столько, сколько нужно для его целей, сверх того требуется, чтобы и душевные его качества соответствовали важности знания — образ жизни его должен быть непорочен, справедливость непоколебима, присутствие духа и неустрашимость, твердость в суждениях, стремление к истине, беспристрастие, человеколюбие, сострадание без поблажки, строгость без жестокости — составлять должны прочие черты его характера».*

**Ефрем Осипович Мухин** (1766–1850), профессор Московского университета, врач — хирург, анатом, физиолог, гигиенист и судебный медик

## СТРАНИЦЫ ИСТОРИИ

**А**рхивные документы второй половины XIX века указывают, что в Рязанской губернии уже существовали все виды судебно-медицинской экспертизы, проводившиеся в то время в России, уездными и городскими (с 1912 г. судебными) врачами Министерства внутренних дел по требованию суда и следствия.

Так в 1868 году в Рязанской губернии было произведено 965 различных экспертиз, из них 220 исследований трупов.

Среди причин смерти фигурируют различные виды внешнего насилия, в том числе и такие как «закусание животными». В случае наступления смерти от воздействия химических факторов отмечены: отравления мышьяком, сулемой, неорганическими и органическими кислотами, алкоголем, а также пищевые отравления. Освидетельствование живых лиц занимало ведущее место в экспертной практике судебных врачей. Оно проводилось по самым различным поводам, включая определение общего состояния рекрутов на предмет установления, смогут ли они перенести наказание, вынесенное судом — сечение розгами.

После революции — 11 июля 1918 года декретом Совета Народных Комиссаров (СНК) создан Народный Комиссариат Здравоохранения (НКЗ) при нем был организован отдел гражданской медицины с подотделом медицинской экспертизы. По положению, в функции отдела входили контроль и руководство всем делом медицинской экспертизы, разработка и систематизация руководящих указаний, положений и инструкций в области медицинской экспертизы, подготовка кадров, организация учреждений. Подотдел являлся также высшей инстанцией при рассмотрении сложных дел.

10 февраля 1919 года принято постановление Народного комиссара здравоохранения №3 пункт 34, которого был посвящен положению о подотделах Медицинской Экспертизы Медико-санитарных Отделов Совета Депутатов губерний, городов.

В январе 1919 года в Рязанской губернии был организован подотдел медицинской экспертизы при Губернском отделе здравоохранения со штатом 12 уездных медицинских экспертов и заведующим подотделом. Средства на содержание экспертов выделял Народного комиссара здравоохранения. Такое финансирование сохранялось до 1928 года, до вхождения Рязанской губернии в состав Московской области.

В период с 1919 года по 1928 год в Рязанской губернии обслуживание медицинскими экспертами осуществлялось в разные годы следующим образом:

1. Любшин (к сожалению здесь и далее по тексту инициалы некоторых сотрудников установить не удалось) — заведующий подотделом медицинской экспертизы до 1921 года, Михаил Иванович Антонов — заведующий подотделом медицинской экспертизы Рязанского губернского отдела здравоохранения с апреля 1921 года.

2. Анна Николаевна Матюхова — судебный химик с 1918 года, Петр Васильевич Орестов — с декабря 1923 года Губернский судебный химик, научная (учебно-практическая) степень — лекарь. Окончил Варшавский университет в 1914 году. С 1914 года по 1922 год служил военным врачом. Медицинские эксперты уездов:

- ▶ Зарайский — Фельтейберг, Михаил Петрович Притворов, врач, окончил 1-ый Московский Государственный университет в январе 1921 года.
- ▶ Даньковский — Дьяконов; П. А. Троицкий (совместитель).
- ▶ Егорьевский — Тарасов (совместитель).
- ▶ Рязанский — Хрушев, М. И. Антонов; Владимир Николаевич Фортунатов, врач, окончил Московский университет в 1891 году.
- ▶ Скопинский — Лянбаум; Соломон Максимович Липец, лекарь, окончил Харьковский университет в 1894 году. Предыдущая деятельность — городской врач, с 1926 года заведующий уездным отделом здравоохранения и по совместительству медицинский эксперт.
- ▶ Сасовский — Нина Николаевна Тамарина, врач, окончила Ленинградский медицинский институт, совместитель, обслуживала Шацкий и Сасовский уезды, проживала в городе Шацке; Леонид Александрович Шульгин, врач, окончил Московский Государственный университет в 1923 году, до этого участковый врач, обслуживает Сасовский уезд с 1926 года.
- ▶ Спасский — Кутуков совместитель; Анатолий Иванович Илларионов, лекарь, окончил медицинский факультет Московского университета; Василий Федорович Фатькин, лекарь, окончил Московский институт.
- ▶ Сапожковский — Савин; Егор Андреевич Попов.
- ▶ Спас-Клепиковский — Иван Григорьевич Пелющенко, заведующий Спас-Клепиковской больницей, по совместительству медицинский эксперт Спас-Клепиковского уезда; В. Н. Влаев (совместитель).
- ▶ Михайловский — М. И. Антонов; Небольсин (совместитель); Николай Викторович Соколов; Мария Моисеевна Бляхман, медицинский эксперт Михайловского уезда и 0,5 ставки медицинский эксперт Скопинского уезда.
- ▶ Старожиловский — Михаил Матвеевич Молчанов, лекарь, окончил Юрьевский университет в 1913 году, заведующий Гулынской больницей, по совместительству медицинский эксперт Старожиловского уезда.

- ▶ Пронский — Галахов.
- ▶ Рязский — Смирнов; Н. Д. Добкин; Павел Васильевич Турвянский (совместитель).
- ▶ Касимовский — Пустовалов; Антон Николаевич Чунихин; Владимир Михайлович Соколинский.
- ▶ Раненбургский — Вартенес Христофорович Вартенесьянц.
- ▶ Елатомский — Н. Д. Багрецов (совместитель).
- ▶ Шацкий — Н. Н. Тамарина (совместитель).

После образования Рязанской области с 1 января 1938 года организована областная судебно-медицинская экспертиза с самостоятельным балансом.

#### Судебно-медицинская экспертиза была представлена: г. Рязань

Областной судебно-медицинский эксперт — **М. И. Антонов**  
 Секретарь — **Н. П. Евфровицкая**  
 Главный бухгалтер — **К. И. Рубцов**  
 Заведующий судебно-медицинской лабораторией — **П. В. Орестов**

Судебный химик — **М. К. Ивонен**  
 Лаборант лаборатории — **А. С. Шалашов**  
 Технический помощник по моргу — **Н. Ф. Мертешев**  
 Санитарка морга — **И. И. Матюхина**  
 Сторож морга — **Е. Д. Матюхин**

#### Судебно-медицинские эксперты районов (участков объединявших 2–4 района)

Касимовский — **А. Н. Чунихин**  
 Михайловский — **Н. Н. Грацинский**  
 Раненбургский — **В. Х. Вартанесьянц**  
 Рязский — **И. С. Филимонов**  
 Рязанский — **В. Н. Фортунатов**

Сапожковский — **Н. П. Стаханов**  
 Сасовский — **П. Ф. Кременский**  
 Скопинский — **С. М. Липец**  
 Спасский — **В. Ф. Фатькин**

Остальные районы по судебно-медицинскому обеспечению или входили в участки выше-названных районов, либо обслуживались врачами районных больниц. К 1941 году — насчитывался 31 участок, где имелись должности судебно-медицинских экспертов.

Судебно-медицинские исследования трупов в городе Рязани до 1 января 1940 года производились в патологоанатомическом отделении больницы им. Семашко, покойницких больниц города, в том числе и в психбольнице с. Голенчино.



Здание морга в больнице имени Н. А. Семашко

С 1940 года в городе Рязани на ул. Горького, 7 А были построены судебно-медицинский морг и административное здание. Морг представлял собой одноэтажное кирпичное здание, разделенное на тамбур и 2 секционные. Одна секционная около 20–25 м<sup>2</sup> на 2 стола, вторая около 15 м<sup>2</sup> на 1 стол. Под зданием находился подвал со входом с улицы. В подвале непродолжительное время хранились тела умерших, до и после исследования. Административное здание, деревянное, площадью примерно около 40 м<sup>2</sup>, было разделено на два помещения. В одном была размещена канцелярия и областной судебно-медицинский эксперт, во втором находились санитары морга и сторож.

В этом же здании проходили практические занятия со студентами и длительное время жил с семьей начальник судебно-медицинской экспертизы Давид Иосифович Мастбаум.



На фото в центре проф. В. И. Глод со студентами у здания первого в г. Рязани судебно-медицинского морга

## ФОТО ИЗ АРХИВОВ М. Д. МАСТБАУМА, Ю. П. СЫСОЕВА И БЮРО СУДЕБНО-МЕДИЦИНСКОЙ ЭКСПЕРТИЗЫ



Ф. Е. Ромм и Д. И. Мастбаум у здания морга



Сотрудники Бюро (1953 г.)



З. Т. Капустников, Д. И. Мастбаум, А. С. Веденяпин (1961 г.)



Д. И. Мастбаум (слева),  
И. Я. Купов (в центре),  
С. В. Воронкин (справа)  
(1959 г.)



Э. И. Кантор (слева внизу),  
Г. Д. Чернобродов (справа вверху),  
Н. И. Сабалдаш (слева 2-й ряд),  
М. К. Ивонен (справа 2-й ряд)



Здание Бюро, ул. Маяковского д. 41  
(бывшая Мальшинская богадельня)

В этом здании, расположенном в историческом центре города, Бюро располагалось до 2000 года.



Экспертный состав Бюро (1996 год)



Совещание у начальника Бюро Ю. П. Сысова



Сотрудники Бюро на Первомайской демонстрации (1974 г.) в центре — В. П. Басов, Б. В. Ковчegov, Ю. П. Сысов



Сдача норм ГТО



Помощь колхозникам — на уборке урожая





Рабочее совещание в «круглой комнате»



Машинописное бюро



Судебно-химическое отделение



В фотолаборатории МКО



Вскрытие со студентами проводит Г. П. Казанцева (в центре)



В судебно-биологическом отделении. С. И. Аксёнова (справа)



В судебно-гистологическом отделении



В. П. Басов за исследовательским микроскопом

В бюро организовываются самостоятельные структурные подразделения: «отдел экспертизы трупов», «отдел экспертизы живых лиц», судебно-гистологическое отделение.



Современное здание Бюро (2000 г.)

В 1998 году Бюро было передано здание бывшей поликлиники Рязанского завода Автоагрегатов и с конца 2000 года в ее помещениях разместились все структурные подразделения судебно-медицинской экспертизы.



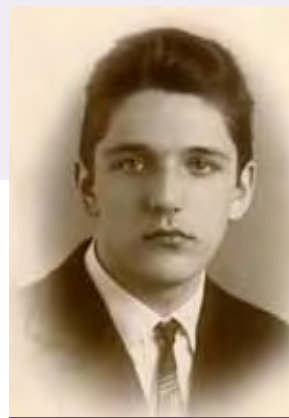
Сотрудники судебно-гистологического отделения и администрации (1999 г.)



Областная конференция судебно-медицинских экспертов (2006 г.)



Д. И. Мастбаум



Ю. П. Сысоев



В. П. Басов



К. М. Цыганов



А. А. Аверичев



Н. А. Тяжлов



Н. М. Крупнов

В разное время судебно-медицинскую службу Рязанской области возглавляли: М. И. Антонов (1938–1946 г.), Д. И. Мастбаум (1946–1966 г.), канд. мед. наук А. А. Сердюков (1966–1969 г.), Ю. П. Сысоев (1969–1974 г.), В. П. Басов (1974–1989 г.), К. М. Цыганов (1989–1998 г.), канд. мед. наук Н. А. Тяжлов (1998–2008 г.), с 2008 года — канд. мед. наук Н. М. Крупнов.

## СТРУКТУРА ГБУ РО «БЮРО СУДЕБНО-МЕДИЦИНСКОЙ ЭКСПЕРТИЗЫ»





### Начальник бюро.

**Николай Михайлович Крупнов** — кандидат медицинских наук, врач судебно-медицинский эксперт высшей квалификационной категории, врач патологоанатом высшей квалификационной категории.

Окончил Рязанский медицинский институт в 1980 году и более 30 лет отдал развитию патологоанатомической службы Рязанской области. Н. М. Крупнов в течение 15 лет является главным внештатным специалистом патологоанатомом министерства здравоохранения Рязанской области, председателем профильной комиссии и членом экспертного совета Министерства здравоохранения и социального развития Российской Федерации по специальностям патологическая анатомия и судебно-медицинская экспертиза. Н. М. Крупнов был организатором и первым председателем Рязанской ассоциации врачей патологоанатомов. Активная работа Н. М. Крупнова по развитию и совершенствованию патологоанатомической службы в области отмечена ведомственной

наградой «Отличник здравоохранения». С октября 2008 года руководит Рязанским областным бюро судебно — медицинской экспертизы. Н. М. Крупнов активно передает накопленные знания молодым врачам и средним медицинским работникам, проводятся курсы повышения квалификации для врачей патологоанатомов, судебно — медицинских экспертов и фельдшеров — лаборантов патологоанатомических и гистологических отделений. В 9 районах области функционируют районные и межрайонные судебно-медицинские отделения, в 3 районах налажена работа межрайонных патологоанатомических отделений, которым Н. М. Крупнов осуществляет постоянную консультативную помощь. Большую организационную и практическую работу Н. М. Крупнов сочетает с научной деятельностью: является автором 150 научных работ, опубликованных в центральной и местной печати; редактором 4 сборников научных трудов; постоянным участником российских и международных конгрессов и конференций. Результаты научной деятельности внедрены в практическую деятельность учреждений здравоохранения Рязанской области и других регионов. Большое внимание Н. М. Крупнов уделяет внедрению новых методов исследования: под его руководством совершенствуется и расширяется спектр молекулярно — генетических исследований, методов эмиссионно — спектрального и гистологического анализа. Проведена реструктуризация патологоанатомической службы области с централизацией отделений и организацией патологоанатомического отделения Бюро на базе патологоанатомического отделения клинической больницы им. Н. А. Семашко. Организовано централизованное исследование плацент из родильных отделений районов области, что является важным элементом в комплексе мероприятий, направленных на снижение показателей детской и младенческой смертности. По результатам работы в 2009 году руководимое Н. М. Крупновым учреждение внесено в Национальный реестр «Ведущее учреждение здравоохранения России».

### Заместители начальника Бюро СМЭ

**По экспертной работе** — **Александр Викторович Сашин**, кандидат медицинских наук, врач судебно-медицинский эксперт высшей квалификационной категории. В 1987 году окончил Рязанский медицинский институт имени академика И. П. Павлова. После прохождения интернатуры при Рязанском областном бюро судебно-медицинской экспертизы, в течение 4-х лет работал в должности заведующего Сараевским межрайонным судебно-медицинским отделением. В 1992 году переведен в центральное отделение бюро г. Рязани, где организовал и возглавил бригаду экспертов танатологов. С декабря 1992 года — заведующий отделом экспертизы потерпевших, обвиняемых и других лиц, с 2005 года — работает заместителем начальника бюро по экспертной работе. В 2010 году решением диссертационного совета ГОУ ВПО РГМУ им. акад. И. П. Павлова присуждена ученая степень кандидата медицинских наук. Имеет более 20 печатных научных работ. Награжден Почетной грамотой Министерства здравоохранения РФ.



**По организационно-методической работе** — **Александр Викторович Свинцов**, врач судебно-медицинский эксперт высшей квалификационной категории. В 1988 году окончил Рязанский медицинский институт имени академика И. П. Павлова. В Рязанское Бюро СМЭ был принят в 1989 году, до 2005 года работал врачом судебно-медицинским экспертом судебно-биологического отделения. С 2005 года — заведующий организационно-методическим отделом и затем заместитель начальника по организационно-методической работе. В 2006 году разработал программу для цикла усовершенствования средних медицинских работников по специальности «судебно-медицинская экспертиза», ее применение позволило снять проблему обучения и сертификации лаборантов и фельдшеров-лаборантов в Бюро СМЭ Рязанской области. Им опубликовано 11 научных работ. Награжден Почетной грамотой Губернатора Рязанской области



**По экономическим вопросам** — **Лариса Вячеславовна Алямовская**, окончила экономический факультет Рязанского радиотехнического института в 1989 году. С 1995 года работает в Бюро судебно-медицинской экспертизы в должности заместителя начальника по экономическим вопросам. Ее высокий уровень профессионализма во многом способствует стабильному росту материально-технического обеспечения Бюро и фонда заработной платы сотрудников.



С 2012 года организован экономический отдел, в функции которого входит разработка и реализация текущей и долгосрочной экономической концепции и стратегии развития учреждения. Благодаря высокой квалификации Ларисы Вячеславовны бюро легко перешло на новые формы хозяйствования, в том числе закупки медицинского оборудования посредством проведение торгов и аукционов.

Отмечена благодарностью Рязанской областной Думы.



**Главный фельдшер Бюро — Людмила Алексеевна Лешовина**, после окончания в 1974 году Рязанского медицинского училища по специальности фельдшер работала на станции скорой медицинской помощи, затем в поликлинике завода «САМ» цеховой медсестрой.

С 1982 года работала в бюро судебно-медицинской экспертизы — фельдшером-лаборантом судебно-биологического отделения, с ноября 2001 года — главный фельдшером бюро.

Имеет высшую квалификационную категорию по специальности «организация сестринского дела», награждена Почетной грамотой Министерства здравоохранения и социального развития РФ.

### Организационно-методический отдел

Организационно-методический отдел Бюро организован в 1992 году. Первым его заведующим стал П. М. Жариков, ранее возглавлявший отдел экспертизы трупов. С 1999 по 2005 годы руководил отделом К. М. Цыганов. С 2005 года отдел возглавил заместитель начальника Бюро по организационно-методической работе А. В. Свинцова.

#### Основные направления деятельности отдела:

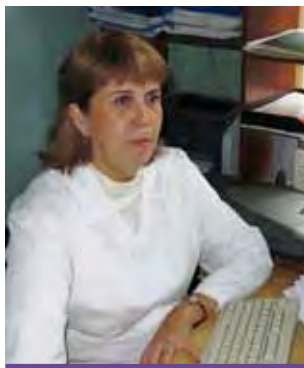
- ▶ Разработка проектов перспективных и текущих планов работы Бюро;
- ▶ Подготовка проектов приказов и распоряжений начальника Бюро по различным направлениям работы;
- ▶ Подготовка материалов для прохождения процедуры лицензирования и проведение контроля соответствия нормативным требованиям всех лицензируемых видов деятельности Бюро;
- ▶ Организация работы методического совета Бюро;
- ▶ Организация работы санитарно-противоэпидемической комиссии Бюро с подготовкой и ознакомлением всех заинтересованных лиц нормативной и инструктивной документацией по данному разделу;
- ▶ Подготовка и сдача годовых отчетов, ведение архива, подготовка информационных справок по деятельности Бюро,
- ▶ Поддержка интернет-сайта Бюро

В отделе в различное время работали: врач Е. А. Оленева; фельдшера Е. А. Филипповская, А. С. Баранова, Н. Г. Колесова, с 2008 года секретарем отдела является Татьяна Александровна Савинова.

С 2010 года по инициативе Н. М. Крупнова стала регулярной практика проведения выездных заседаний методического совета в районных отделениях Бюро.



А. В. Свинцов



Т. А. Савинова

С 2008 г. проводится мониторинг смертности населения Рязанской области, основанный на результатах патологоанатомических и судебно-медицинских исследований. Результаты анализа публикуются в ежегодных аналитических сборниках.

Неотъемлемой частью организационной работы Бюро стало проведение ежегодных межведомственных совещаний судебно-медицинских экспертов с представителями правоохранительных и правоприменительных органов. Обмен мнениями на данных совещаниях способствует совершенствованию организации взаимодействия сотрудников, определяет приоритетные текущие и перспективные задачи, намечает пути их решения.



Выездное заседание методсовета в г. Сасово (2011 г.)



Межведомственное совещание с представителями органов следствия, дознания и наркоконтроля.

Хорошей традицией стало проведение совместных областных междисциплинарных конференций судебно-медицинских экспертов, патологоанатомов, фтизиатров, инфекционистов, кардиологов и обществ других клинических дисциплин по актуальным вопросам клинической медицины.



Работа сотрудников отдела отмечена Почетной грамотой Министерства здравоохранения РФ (Т. А. Савинова) и Почетной грамотой Губернатора Рязанской области (А. В. Свинцов).



А. С. Веденяпин



А. А. Аверичев



А. В. Сашин



Ю. В. Прошина



С. В. Шумилина



Д. Н. Услонцев

#### Отдел судебно-медицинской экспертизы потерпевших, обвиняемых и других лиц

Отдел судебно-медицинской экспертизы потерпевших, обвиняемых и других лиц Бюро СМЭ выделен в самостоятельное структурное подразделение в 1971 году по инициативе Ю. П. Сысоева. Отдел возглавил Георгий Николаевич Алфеев, который руководил отделом до 1977 г., его на посту руководителя сменил Анатолий Сергеевич Веденяпин, который возглавлял отдел до 1989 года.

Позже отдел возглавляли Александр Александрович Аверичев (1989–1992), Александр Викторович Сашин (1992–2002), Юлия Викторовна Прошина (2002–2008 г.), Кузьменко (Шумилина) Светлана Валериевна (2008–2009 г.). С 2009 года отдел возглавляет врач судебно-медицинский эксперт Денис Николаевич Услонцев.

Отдел осуществляет прием потерпевших и подозреваемых в совершении преступлений в круглосуточном режиме. Усилиями Дениса Николаевича налажено тесное взаимодействие с сотрудниками следствия и дознания, благодаря чему сроки производства экспертиз в настоящее время составляют не более 10 дней. Работа Д. Н. Услонцева отмечена Благодарностью Управления уголовного розыска МВД России по Рязанской области.

В отделе работает врач-невролог высшей квалификационной категории Ирина Валентиновна Богданова. Для производства экспертиз также привлекаются ведущие специалисты — клиницисты: рентгенолог — доктор медицинских наук, проф. В. Ю. Колесов; окулисты — канд. мед. наук, главный специалист офтальмолог МЗ Рязанской области, А. А. Федотов, канд. мед. наук Р. Н. Крупнов, травматолог — главный специалист травматолог МЗ Рязанской области А. Н. Тюрчин, врач психиатр сексолог — канд. мед. наук А. Н. Крупнов.

С 2002 года в отделе для документальной фиксации телесных повреждений широко применяется метод цифровой фотографии.

В отделе на протяжении многих лет работают медицинские сестры Т. Г. Френкель и И. Ю. Кондрашова.

С начала 2006 года в отделе производится детальное изучение повреждений с последующей их цифровой фиксацией, в том числе локализующихся в области половой сферы, с использованием кольпоскопа КС-02.



Заведующий отделом с помощниками:  
м/с Кондрашова И. Ю. и Френкель Т. Г.



И. Ю. Кондрашова готовит  
кольпоскоп к работе



Эксперт Г. Н. Алфеев перед выездом на место происшествия

### Отдел судебно-медицинской экспертизы трупов

Отдел судебно-медицинской экспертизы трупов, как самостоятельное структурное подразделение Бюро был выделен в 1971 году по инициативе Ю. П. Сысоева, и возглавил его Григорий Давыдович Чернобродов, которого в скором времени сменил Георгий Николаевич Алфеев.

Г. Д. Чернобродов и Г. Н. Алфеев, являясь признанными авторитетами, подготовили целую плеяду врачей судебных медиков.

Отдел экспертизы трупов в различное время возглавляли — Г. Н. Алфеев (1977–1988 г.), П. М. Жариков (1988–1992 г.), Ю. В. Дубов (1992 г.), А. С. Веденяпин (1992–1996 г.), С. П. Герасин (1996–2002 г.), М. М. Маревичев (2002–2008 г.), С. М. Мордасов (2008–2009 г.), М. М. Мартынов (2009–2013 г.). С мая 2013 г. отделом руководит врач высшей квалификационной категории Ф. И. Потапов.

Специалисты отдела производят исследование всех умерших в городе Рязани и прилегающих районах по направлениям правоохранительных органов.

В 2002 году на базе Бюро организовано вскрытие всех умерших в г. Рязани, инфицированных ВИЧ, этому способствовало выделение и оборудование в морге инфекционной группы помещений. На базе отдела неоднократно проводились совместные учения судебно-медицинских экспертов и патологоанатомов области по отработке действий сотрудников в случае подозрения у умерших карантинных инфекций. Бессменным консультантом этих семинаров в течение всего времени является Сергей Петрович Герасин.

В отделе во всех случаях выполняется цифровая фотосъемка для фиксации повреждений или характера патологического процесса.



П. М. Жариков



Ю. В. Дубов



А. С. Веденяпин



С. П. Герасин



М. М. Маревичев



С. М. Мордасов



М. М. Мартынов



Ф. И. Потапов

В настоящее время в отделе работают опытные специалисты — эксперты: Ю. В. Дубов, С. П. Герасин, канд. мед. наук Ю. В. Прошина, С. М. Мордасов и молодые специалисты — А. В. Федотов, О. В. Астахова, И. В. Топоркова, А. В. Митрофанов, О. Л. Абрамова.

Работа сотрудников отдела отмечена Благодарностью Следственного Комитета Следственного Управления РФ по Рязанской области (С. П. Герасин), Почетной грамотой Министерства здравоохранения РФ (Ф. И. Потапов), Почетной грамотой Губернатора Рязанской области (М. М. Мартынов), Почетной грамотой Администрации г. Рязани (С. М. Мордасов).

Работа отдела строится в тесном сотрудничестве с кафедрой судебной медицины РязГМУ имени акад. И. П. Павлова, располагающейся на базе Бюро судебно-медицинской экспертизы. Совместно с сотрудниками кафедр Рязанского государственного медицинского университета им. академика И. П. Павлова эксперты отдела проводят научные исследования, результаты которых постоянно публикуются в профильных медицинских изданиях.



Экспертный состав отдела



Обсуждение научных работ



Медицинские сестры и фельдшера отдела



Санитары танатологического отдела

Работу среднего медицинского персонала возглавляет старший фельдшер отдела Е. А. Филипповская. В настоящее время в отделе работают фельдшера, фельдшера-лаборанты, медицинские сестры — Ю. В. Перепелкина, Н. Г. Колесова, Н. С. Молоткова, Т. В. Герасимова, Н. А. Титеева, Е. Л. Шмарина, М. В. Бушуева, И. В. Елисеева, Г. С. Левкова; санитары — В. Б. Тугеев, Ю. Н. Петров, А. А. Мусинов, А. С. Никитин, В. В. Блинников, И. Е. Аникин.



Б. В. Ковчegov



З. А. Панфилова



Трудовые будни СГО (1976 г.)

### Судебно-гистологическое отделение

Официальной датой рождения судебно-гистологического отделения следует считать 14 июля 1951 года, когда вышел приказ МЗ РСФСР №643 «О реорганизации судебно-медицинской экспертизы», в соответствии с которым были организованы подразделения Бюро СМЭ, в том числе и патогистологическое. Однако непосредственная работа Рязанского судебно-гистологического отделения началась только через 21 год, когда на работу в Бюро на должность судебно-медицинского эксперта-гистолога пришел Борис Валентинович Ковчegov (1941–2005), который и стал его основателем.

Рядом с ним трудилась и первая фельдшер-лаборант — гистолог СМЭ Зинаида Андреевна Панфилова.

Исходя из исторических данных, следует полагать, что гистологические исследования для нужд судебной медицины в Рязанской области (Губернии) начали проводиться гораздо раньше: первый микроскоп в Рязанской губернии, подаренный губернатору в 1867 году, предназначался врачу, производившему судебно-медицинские исследования. Однако задокументированное применение микроскопа в гистологических целях в городе Рязани началось только через 60 с лишним лет, с 1929 года, когда в областную больницу им. Н. А. Семашко приехал кандидат медицинских наук, ученик А. И. Абрикосова Петр Захарович Котлярчук (1983–1974 г.), ставший основоположником патологоанатомической службы в регионе и проработавший до 1968 г. Именно на этой базе стали проводиться немногочисленные патогистологические исследования для судебной медицины. В 1961 году эксперт-биолог Юрий Александрович Ерошин, после прохождения специализации по патологической анатомии на базе больницы им. Н. А. Семашко, фактически организовал гистологическое «мини» — отделение по совместительству на 0,5 ставки на своем основном рабочем месте эксперта-биолога (биологическое отделение); к работе привлекались и внешние совместители. Впервые штатный патогистолог (не совместитель) появляется в апреле 1968 года. Это





Е. И. Свиридов



Н. А. Нестёркина



А. П. Швальб



Т. В. Лукьянова

бывший ассистент кафедры патологической анатомии РМИ, кандидат медицинских наук Иван Иванович Миронов, проработавший до мая 1969 г и уволившийся в связи с переменной места жительства. В это время на кафедре судебной медицины РМИ для гистологического отделения была выделена комната. Однако штатных лаборантов-гистологов в реестре сотрудников не упоминается. Работу судебных гистологов выполняли также на базе ПАО больницы им. Н. А. Семашко в качестве совместителей: преподаватель, а впоследствии заведующий кафедрой СМЭ к. м. н. Георгий Васильевич Воронкин, врачи-патологоанатомы к. м. н. П. З. Котлярчук, Галина Васильевна Турбина, Тойво Петрович Либияйнен, Вера Максимовна Лавриненко. С годами расширялся и менялся врачебный коллектив: Еникеева Адиля Хайрудиновна, Галина Михайловна Зимолонг, Майя Александровна Анохина, Лариса Алексеевна Аверичева, Наталья Евгеньевна Трухина, Елена Анатольевна Круглова. Некоторое время консультантом отделения работал проф. доктор медицинских наук, заслуженный деятель науки РФ Ю. И. Ухов (2006 г.), проф. В. Г. Папков.

С 1979 года на работу в отделение принят Евгений Иванович Свиридов, сумевший к своим 35 годам накопить большой жизненный опыт и остаться скромнейшим человеком. Евгений Иванович окончил лечебно-профилактический факультет Астраханского мединститута, был направлен на работу в ЦНИОРХ (центральный научно-исследовательский институт осетрового хозяйства) в лабораторию физиологии и биохимии, затем судовым врачом в траловый флот «Севрыба», 7 лет заведовал Долинской межрайонной судебно-медицинской экспертизой (Ивано-Франковская область), 2 года заведовал патологоанатомическим отделением в г. Кандалакша, опубликовал 13 научных работ. Главным увлечением жизни для Евгения Ивановича была живопись: в Рязани неоднократно проводились его персональные выставки, и в настоящее время стены Бюро СМЭ украшены его работами.

С течением лет менялись сотрудники, здания, оборудование, технологии. В 2004 г. отделением стала заведовать Т. В. Лукьянова. В этот период были оптимизированы сроки изготовления препаратов,



А. П. Швальб и старший ф/л С. В. Михеева



Сотрудники судебно-гистологического отделения (2013 г.)

освоены дополнительные методики гистологических окрасок. В настоящее время Татьяна Валерьевна судебно-медицинский эксперт гистолог первой квалификационной категории, опытный и авторитетный сотрудник Бюро.

С 2009 г и по настоящее время отделением руководит к. м. н. Александр Павлович Швальб, врач высшей квалификационной категории по специальностям судебно-медицинская экспертиза и патологическая анатомия.

В настоящее время коллектив судебно-гистологического отделения представлен 5-ю врачами, из них два — кандидаты медицинских наук, сертифицированных по специальностям судебно-медицинская экспертиза и патанатомия, 4-мя фельдшерами-лаборантами (на фото слева направо: ф-л. А. Н. Спиркина, ф-л. Л. А. Козлова, вр. И. В. Поляков, вр. Т. В. Лукьянова, вр. Т. М. Громова, вр. А. П. Швальб, вр. В. А. Солдатов, ст. ф-л. С. В. Михеева, ф-л. О. А. Бородина) и одной санитаркой — Н. А. Нестеркина.

Молодой и работоспособный коллектив отделения выполняет большой объем как практической, так и научной работы. За год в отделении проводится около 3000 судебно-гистологических исследований и экспертиз, из 35 % — это случаи насильственной смерти и 65 % — ненасильственной. Исследования выполняются в среднем в течение 4–6 дней, в особо срочных случаях гистологическое исследование проводится в течение 1 суток. Лаборантами отработаны и применяются помимо рутинных методов и другие окраски: по Селье, Ли, Рего, Циль-Нильсену, Перлсу, Маллори, Ван-Гизону, Шпильмайеру, на жир, амилоид, фибрин. В зоне научных интересов врачей: ВИЧ-инфекция, наркомания, кардиомиопатия, туберкулез, вирусные пневмонии, энцефалопатия, хроническая венозная недостаточность, внезапная сердечная смерть.

Почетной грамотой Министерства здравоохранения РФ награждены заведующий отделением А. П. Швальб и лаборант Л. А. Козлова.



Н. И. Сабалдаш



В. В. Рындин



Н. А. Афонина



Э. Л. Сысоева

### Судебно-биологическое отделение с молекулярно-генетической лабораторией

С трех небольших комнат, располагающихся на втором этаже двух этажного кирпичного здания, расположенного в здании бывшей Мальшинской Богдельни началось судебно-биологическое отделение, организованное в 1971 г. по инициативе Ю. П. Сысоева. Возглавила работу отделения Н. И. Сабалдаш (1971–1976 г.). В дальнейшем в разные годы судебно-биологическим отделением заведовали: Ю. А. Ерошин (1976–1993 г.), В. В. Рындин (1993–2010 г.), а с 2010 г. по настоящее время отделением руководит Наталья Анатольевна Афонина, врач судебно-медицинский эксперт первой квалификационной категории.

С 1986 г. сотрудники отделения стали осваивать цитологические методы исследования. Первым экспертом-цитологом стала Светлана Владимировна Старкина.

Цитологический метод исследования получил дальнейшее развитие с приходом к руководству учреждением Н. М. Крупнова, который имея базовую подготовку врача-цитолога начал широко применять этот метод для диагностики патологических процессов.

В практику работы отделения внедрены хроматографические методы исследования, методы с использованием эффекта микролюминисценции, реакции кольцепреципитации, абсорбции-элюции (РАЭ) и смешанной агглютинации (РСА), дифференцирование по эритроцитарным и сывороточным системам, дифференцирование крови плода и детей раннего грудного возраста от крови взрослых людей, выявление антигенов системы АВО в гистологических препаратах, иммунохроматографический



Н. А. Лялина

Заведующая и старший  
ф/л отделения —  
Н. А. Афонина  
и Н. А. БурлаковаКоллектив судебно-биологического отделения  
(2013 г.)

тест для определения простатоспецифического антигена (ПСА) в пробном материале (SERATEC PSA Semiquant); тест на гемоглобин SERATEC HemDirect — для обнаружения крови человека, трис-буфер для иммуно-электрофореза.

В 2003 г. начато проведение молекулярно-генетических исследований. Судмедэксперты Н. А. Афонина, М. В. Прошлякова, Г. П. Шурло и Ю. А. Степанкина прошли обучение на базе ФГУ РЦСМЭ и получили сертификаты специалиста по методам ДНК — исследований. В настоящее время молекулярно-генетический анализ применяют в экспертизах по уголовным делам и в экспертизах спорного отцовства.

В 2013 году Н. А. Афоной проведена первая экспертиза с определением генотипа в гистологических препаратах.

В штате отделения шесть врачей, восемь лаборантов и три санитарки, многие сотрудники имеют стаж работы в Бюро более 15 лет. Большую часть трудовой жизни работе в судебно — биологическом отделении отдали эксперты: Ю. А. Ерошин, С. В. Старкина, Р. Ф. Пескова, Э. Л. Сысоева, В. В. Рындин; фельдшеры — лаборанты: А. А. Герасимова, А. Е. Кузьминова, Л. А. Ливошина, санитарка — М. И. Старкова. Работа сотрудников отделения отмечена Почетными грамотами Министерства здравоохранения РФ — В. В. Рындин, Н. А. Лялина, И. П. Жарикова. Почетным знаком «Отличник здравоохранения» награжден В. В. Рындин.



Г. Н. Алфеев



А. С. Веденяпин



Ю. В. Дубов

Ю. В. Дубов  
с помощницей —  
м/с Н. В. Боевой

### Отдел комплексных (сложных) экспертиз

Отдел организован в 1992 году.

Первым заведующим стал Георгий Николаевич Алфеев.

С 1996 по 2001 годы отделом заведовал Анатолий Сергеевич Веденяпин.

В 2001 году отдел возглавил Ю. В. Дубов — врач высшей квалификационной категории, главный внештатный судебно-медицинский эксперт министерства здравоохранения Рязанской области, награжден Почетной грамотой Минздрава России, Почетным знаком «Отличник здравоохранения».

Штат отдела состоит из двух человек — заведующего, обеспечивающего организацию и производство экспертиз, привлечение внештатных специалистов и секретаря со средним медицинским образованием, обеспечивающем решение технических вопросов.

Как правило, к участию в проведении экспертиз привлекаются штатные врачи — судебно-медицинские эксперты из других отделов и отделений Бюро судебно-медицинской экспертизы.

По согласованию с органом или лицом, назначившим экспертное исследование, к участию в его проведении могут быть привлечены специалисты клинического профиля, которым придается статус эксперта.

### Основные направления деятельности отдела сложных экспертиз:

- ▶ выполнение повторных экспертиз по материалам уголовных и гражданских дел,
- ▶ выполнение экспертиз по оценке качества медицинской помощи,
- ▶ выполнение экспертиз по оценке степени утраты профессиональной трудоспособности,
- ▶ выполнение экспертиз по оценке состояния здоровья,
- ▶ в отдельных — особо сложных — случаях — выполнение первичных и дополнительных экспертиз по материалам уголовных дел,
- ▶ поддержка выполненных экспертных заключений на стадии судебного следствия,
- ▶ консультации представителей правоохранительных и правоприменительных органов по специальным вопросам.

К числу наиболее часто решаемых вопросов относятся установление причины и давности наступления смерти, оценка степени тяжести вреда, причиненного здоровью человека, оценка времени образования повреждений, оценка наиболее вероятных условий происхождения повреждений, оценка степени утраты профессиональной трудоспособности: перечень вопросов, решаемых в рамках конкретных экспертных исследований, может быть весьма обширен.

### Судебно-химическое отделение

Из отчетов за 1918–1919 годы известно, что в Рязанской Губернии с июля 1918 года имеется судебно-медицинская лаборатория как отделение Губернской Центральной Химико-Микроскопической лаборатории при Губернском отделе здравоохранения (заведующая лабораторией — лекарь Зинаида Семеновна Циханская-Клиот). Помещалась лаборатория в г. Рязани в особом каменном здании на территории Губернской Советской соматической больницы. Личный состав судебно-медицинской лаборатории: один химик с дипломом об окончании Московских высших технических курсов по циклу химии в естественном отделении Анна Николаевна Матюхова. В период с 1919 года по 1928 год в Рязанской Губернии обслуживание медицинскими экспертами осуществлялось в разные годы следующим образом:

Анна Николаевна Матюхова — судебный химик с 1918 года, Петр Васильевич Орестов — с декабря 1923 года Губернский судебный химик, научная (учебно-практическая) степень — лекарь. Окончил Варшавский университет в 1914 году. С 1914 года по 1922 год служил военным врачом.

В мае 1919 года вышло Временное постановление для медицинских экспертов о порядке производства исследования трупов, утверждено Положение о лабораториях судебно-медицинской экспертизы для химических, микроскопических и биологических исследований.

С 1924 года судебно-медицинские исследования в лаборатории регистрируются и производятся регулярно. С 1924 года по 1955 год произведено 5195 экспертиз, при этом исследовано 17 560 объектов.



М. Ф. Яковлева



Сотрудницы судебно-химического отделения

После образования Рязанской области с 1 января 1938 года организована Областная судебно-медицинская экспертиза с самостоятельным балансом. Судебно-медицинская лаборатория в г. Рязани была представлена:

- ▶ Заведующий судебно-медицинской лабораторией — П. В. Орестов (с начала создания и до 60-х годов)
- ▶ Судебный химик — М. К. Ивонен
- ▶ Лаборант лаборатории — А. С. Шалашов

С 1959 года заведующей химическим отделением назначена М. К. Ивонен (возглавляла отделение до 1974 года)

В январе 1974 года заведующей химическим отделением была назначена — Л. А. Демина (руководила до 1988 г). С 1976 года в отделении освоен и внедрен метод газохроматографического определения этилового спирта и других алифатических спиртов.

С сентября 1988 года и по настоящее время должность заведующей судебно-химического отделения занимает Мария Федоровна Яковлева — врач высшей квалификационной категории, отличник здравоохранения.

С 1996 года в судебно-химическом отделении организована биохимическая группа, в составе эксперта-биохимика и лаборанта. С 2002 года в биохимической группе работают три эксперта и один лаборант (руководитель — Ю. В. Кошелева). Производятся следующие исследования: определение содержания глюкозы, гликогена, мочевины, креатинина, карбоксигемоглобина и др. в тканях и крови умерших.

С сентября 2000 года судебно-химическое отделение получило помещения из 14 комнат, общей площадью 250 м<sup>2</sup> на четвертом этаже нового здания БСМЭ. В сентябре 2003 года на базе судебно-химического отделения организована химико-токсикологическая лаборатория (руководитель — И. В. Мордасова). Лаборатория в круглосуточном режиме осуществляет прием и проведение анализов биологических жидкостей (крови, мочи, промывных вод) по направлениям ЛПУ на содержание этанола, его суррогатов, лекарственных веществ, различных токсикантов (в том числе грибных токсинов) и других веществ.

В последние годы значительно улучшилась материально-техническая база отделения. Приобретено два газовых хроматографа «Кристалл» с разной комплектацией детекторов, анализатор ИК 200609, два газовых хроматографа «Маэстро 7820», один из которых с масс-селективным детектором, иммуноферментный анализатор «Униплан», что дает возможность достоверно идентифицировать и проводить количественный анализ содержания лекарственных, наркотических веществ, а также компонентов технических жидкостей в биологическом материале.

#### Медико-криминалистическое отделение со спектральной лабораторией

Медико-криминалистическое отделение организовано в 1967 г. (в то время физико-техническое) с приходом эксперта В. П. Басова, который и был первым заведующим. Для нужд отделения на кафедре судебной медицины РМИ было выделено место в рабочем кабинете кандидата медицинских наук И. Я. Купова, научные изыскания которого (автомобильная и огнестрельная травма) совпадали с работой, проводимой при физико-технических исследованиях. В октябре 1974 г. заведующим ФТО назначен К. М. Цыганов, ранее работавший экспертом данного отделения.



К. М. Цыганов



В. В. Дорогов



И. П. Серёгин



М. М. Мартынов



А. В. Федотов



Коллектив медико-криминалистического отделения

В этом же году в физико-техническое отделение принят на работу в качестве эксперта В. В. Дорогов, который в 1989 г. был переведен на должность заведующего. В 1991 г. физико-техническое отделение переименовано в медико-криминалистическое. С 2005 г по 2007 г обязанности заведующего отделения исполнял эксперт отделения И. П. Серегин В 2007 году на должность заведующего медико-криминалистическим отделением назначен эксперт М. М. Мартынов В том же году в медико-криминалистическое отделение принят эксперт А. В. Федотов, который в 2009 году был назначен заведующим МКО и возглавляет его по настоящее время.

**В медико — криминалистическом отделении выполняются следующие экспертные работы:**

- ▶ Определение вида, типа и индивидуальное отождествление холодных орудий, а также установление механизма их воздействия по следам на кожных покровах, в мягких тканях, на внутренних органах, на костях и на одежде.
- ▶ Отождествление личности по трупам и костным останкам неизвестных лиц, определение видовой принадлежности костей по анатомо-морфологическим признакам.
- ▶ Экспертиза огнестрельных повреждений у живых лиц, на трупах и на одежде.
- ▶ Определение механизма воздействия и вида, воздействовавших на тело и одежду термических и химических факторов, а также электроряда.
- ▶ Определение механизма образования следов крови по их форме, локализации и размерам.

За год выполняется 200–240 медико-криминалистических экспертиз и исследований, из которых около 200 — трасологических и остальные — ситуационных.

Работа заведующего отделением А. В. Федотова отмечена Благодарностью Следственного Управления Следственного Комитат РФ по Рязанской области.

### Спектрографическая лаборатория

Спектрографическая лаборатория при Рязанском БСМЭ была организована в 1975 году в составе физико-технического отделения. Оборудована лаборатория для проведения эмиссионного спектрального анализа: спектрограф ИСП-30, генератор ИВС- 28, приставка «МИРС» к спектрографу. Благодаря приобретению приставки «МИРС» ускоряется процесс регистрации результатов, исключается субъективность оценки полученных данных, сокращаются сроки исследований, а также появилась возможность хранения результатов исследования на цифровых носителях и иллюстрация экспертиз на графиках.

С 2000 года спектральная лаборатория существует как подразделение медико-криминалистического отделения. Работает один врач-эксперт, один лаборант. В лаборатории в среднем проводится около ста исследований в год. По видам и примерному процентному соотношению исследований вырисовывается следующая картина: исследование травм причиненных тупыми и острыми предметами  $\approx 45\%$ ; техническим электричеством  $\approx 14\%$ ; огнестрельным оружием  $\approx 20\%$ ; определение металлических ядов около  $8\%$ ; ядовитых веществ органического происхождения  $6\%$  и прочее — сюда входит определение элементного состава соскобов с предметов, микрочастиц — около  $7\%$ .

В лаборатории также проводится исследование материала на диатомовый планктон (альгологический анализ) с целью подтверждения факта наступления смерти в результате утопления в воде, предусматривающий взятие определенного перечня образцов жидкостей, органов и тканей от трупа, воды из водоема.

На протяжении всего периода деятельности лаборатории бессменным ее экспертом является Е. В. Кондратьева. Все медико-криминалистическое отделение в настоящее время представлено тремя врачами судебно-медицинскими экспертами, 3 средними медицинскими работниками и одной санитаркой.



А. В. Федотов



Е. В. Кондратьева (справа) и Н. В. Липатова.

### Патологоанатомическое отделение



Л. М. Неманов



Заслуженный врач  
России П. В. Котлярчук

Патологоанатомическое отделение Бюро организовано в 2009 году по инициативе Н. М. Крупнова, путем централизации и объединения патологоанатомических отделений Областной клинической больницы им. Н. А. Семашко, клинической больницы №4 г. Рязани и городской клинической больницы №5. Заведующим отделением стал врач высшей квалификационной категории Леонид Михайлович Неманов.

Патологоанатомическое отделение организовано на базе старейшего патологоанатомического отделения области, расположенного на территории клинической больницы им. Н. А. Семашко (б корпус) и продолжает его традиции.

Патологоанатомическое отделение, основанное в 1937 году Петром Захаровичем Котлярчуком, являлась организационно-методическим центром по подготовке врачей патологоанатомов и судебно-медицинских экспертов. В различное время первичную подготовку в отделении прошли судебно-медицинские эксперты и ряд патологоанатомов, исполнявших обязанности судебно-медицинских экспертов — Г. Д. Чернобродов (1959 г.), Б. П. Лапицкий (1961 г.), А. С. Веденяпин (1961 г.), В. Г. Папков (1964 г.) — в настоящее время доктор мед наук, заведующий курсом судебно-медицинской экспертизы РязГМУ имени акад. И. П. Павлова, З. Т. Капустников (1966 г.); Ю. П. Володин (1973 г.), Ю. И. Рогов (1974) — в настоящее время заведующий курсом патологической анатомии и судебной медицины Белорусского МАПО, Ю. В. Дубов (1979 г.), Н. М. Крупнов (1980 г.).

В настоящее время в отделении работают врачи — Л. М. Неманов, канд. мед. наук И. Б. Глуховец, канд. мед. наук М. В. Мнихович, канд. мед. наук Н. М. Крупнов, канд. мед. наук А. П. Швальб, Т. Р. Сергеева; фельдшера — лаборанты высшей категории Т. А. Родина, Н. А. Чиркунова, Н. А. Федосеева. По истине душой коллектива являются старший фельдшер — лаборант Галина Федоровна Павликова и Марина Сергеевна Гесс.

В отделении проводятся вскрытия умерших в областной клинической больнице им. Н. А. Семашко, на поликлинических участках ряда больниц г. Рязани и в центральных районных больницах, расположенных в непосредственной близости к областному центру, а также

гистологическое исследование операционного и биопсийного материала из 9 районов Рязанской области и ряда медицинских учреждений г. Рязани; исследование плацент из всех родильных отделений районов области и Рязанского областного клинического перинатального центра.

Работа сотрудников отделения отмечена Почетной Грамотой Министерства здравоохранения РФ (заведующий отделением Л. М. Неманов, старший фельдшер-лаборант Г. Ф. Павликова).



Коллектив патологоанатомического отделения

### Административно-хозяйственная часть

Административно-управленческий аппарат бюро представлен бухгалтерией, экономической, кадровой и хозяйственной службами.

С 1997 года в Бюро начала функционировать самостоятельная бухгалтерия, бессменным руководителем которой с 1998 года является Татьяна Анатольевна Комарова. Профессионализм и деловые



Т. А. Комарова



А. Г. Кочерина, И. А. Фетисова, Н. И. Блинникова



Н. Н. Иванова



Б. М. Савкин



В. И. Петрухина

качества Татьяны Анатольевны, имеющей высшее экономическое образование, позволяют рационально осуществлять экономическую стратегию учреждения.

У истоков образования самостоятельной бухгалтерии в учреждении стояла Надежда Ивановна Блишкова, которая работает в Бюро с 1997 года, сегодня ей в работе успешно помогают молодые кадры — Анастасия Геннадьевна Кочерина и Инна Александровна Фетисова.

Разработкой и реализацией экономической стратегии развития учреждения занимается экономическая служба Бюро, в составе заместителя начальника по экономическим вопросам Л. В. Алямовской и молодого, перспективного экономиста Екатерины Олеговны Фроловой.

Всю кадровую работу в Бюро, делопроизводство, военный учет сотрудников ведет инспектор по кадрам Наталья Николаевна Иванова.

Правовое обеспечение деятельности учреждения осуществляет юрисконсульт Бюро Борис Михайлович Савкин.

Начальник хозяйственного отдела Валентина Ильинична Петрухина работает в учреждении с 1995 года, обеспечивая бесперебойное функционирование всех подразделений Бюро. Она же осуществляет проведение комплекса мероприятий по гражданской обороне, технике безопасности и противопожарной защите. По ее инициативе и при непосредственном участии проведено озеленение территории и создан «зимний сад», достойными экспонатами которого и гордостью Валентины Ильиничны являются тропические и цитрусовые растения.

Техническое содержание здания Бюро осуществляет «мастер на все руки» — Александр Викторович Алюшкин.



Обсуждение экономической стратегии.



А.В.Алюшкин



Водители Бюро: Д. В. Борисов, Е. А. Филипповский, В. Ф. Галухин, Е. И. Акимов, М. Е. Сычев (2013 г.)

## РАЙОННЫЕ И МЕЖРАЙОННЫЕ СУДЕБНО-МЕДИЦИНСКИЕ ОТДЕЛЕНИЯ

### Касимовское СМО

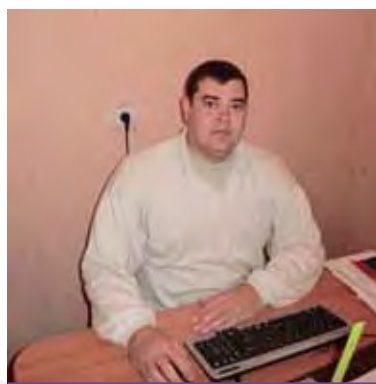
Касимовское отделение Бюро было оорганизовано одновременно с организацией судебно-медицинской службы Рязанской области и располагалось на базе Касимовской городской, а потом центральной районной больницы.

Известно, что длительное время в отделении работал врач-эксперт А. В. Ветринский, несколько лет на постоянной основе врач судебно-медицинский эксперт Е. А. Савин, в последующем обязанности эксперта до октября 1973 года исполняли сменявшиеся совместители врачи Касимовской больницы (М. М. Маханик, А. М. Лушников, К. К. Шлюев и в командировках врачи судебно-медицинские эксперты Бюро (Т. Н. Алфеев, В. Н. Попов, Г. Д. Чернобродов, А. С. Веденяпин, Б. П. Лапицкий).

Из годового отчета 1965 года: «Касимовский район — с 1965 г. судмедэксперт Евгений Александрович Савин. В зону обслуживания судмедэксперта входил Касимовский район. Морг занимал деревянное здание площадью 15 кв. м. Здание морга находилось в удовлетворительном состоянии. Но не было водопровода и канализации. Отопление печное. Подсобных помещений нет. Из оборудования: секционный стол и топчан для хранения трупов».



В. П. Ненастин



М. В. Бестолчёнков



Т. А. Савиных

С октября 1973 года по 2007 год отделением заведовал В. П. Ненастин — врач судебно-медицинский эксперт высшей квалификационной категории. С октября 1999 года в отделении работает второй врач судебно-медицинский эксперт Т. А. Савиных и с октября 2005 года был принят третий врач судебно-медицинский эксперт М. В. Бестолчёнков, который в 2007 году возглавил отделение и до настоящего времени является его заведующим.

Из фельдшеров в отделении наиболее длительное время работал Н. В. Пышков, который начинал работать еще с А. В. Ветринским. Около 10 лет работал фельдшером С. Н. Гришин, фельдшер Т. В. Шашанкова. В настоящее время работает фельдшер С. И. Козьмин, В. Е. Акулова, Н. В. Царева. Санитарами в отделении долго работали К. С. Белкина, В. В. Ненастин, Г. С. Коробкова. В настоящее время работают Г. С. Коробкова, Е. М. Дёмина, А. В. Милованов.

Акты экспертиз живых и трупов в 1973–75 гг. писались от руки, вначале каждый экземпляр отдельно, затем второй экземпляр писали через копировальную бумагу. В последующем, после приобретения пишущей машинки, исполнение актов стало машинописным. С 2005 года в работе используются компьютеры.

В настоящее время в отделении работает 3 врача, 3 фельдшера и 3 санитаря.

### Сасовское межрайонное СМО

Исторической датой образования судебно-медицинского отделения в Сасовском районе считается 1938 год. До этого жители Сасовского района и вокруг расположенных районов по линии судебной медицины обслуживались эпизодически врачами районной и железнодорожной больниц.

В 1938 году на базе Сасовской районной больницы было создано судебно-медицинское отделение, и первым врачом этого отделения по совместительству стал Павел Федорович Кременский, врач-терапевт районной больницы. После кончины П. Ф. Кременского в 1944 году некоторое время обязанности судебно-медицинского эксперта, также по совместительству, выполняла его дочь Надежда Павловна — врач-невропатолог больницы. После нее около 10 лет, до середины пятидесятих годов, судмедэкспертом работал врач-терапевт районной больницы В. П. Лыков. Сравнительно непродолжительное время эту должность выполняли хирург



Г. Т. Капустников



Г. В. Чамкин





Здание морга (1976 г.)



Петр Иванович Зоткин — врач, Василий Иович Закалюкин — водитель, Татьяна Викторовна Петрушина — ф/л ПАО, Неиля Адиевна Зернова — ст. ф/л СГО, Григорий Васильевич Чамкин — зав. отделением, Сергей Петрович Першин — врач ПАО, Екатерина Федоровна Образцова — сан. ПАО, Любовь Борисовна Егорова — ст.ф/л ПАО, Вера Федоровна Володина — ф/л СГО, Василий Николаевич Лисин — ф-р СГО, Александр Павлович Швальб — зав. ПАО, Мария Васильевна Марусина — сан. СГО (1986 г.)

районной больницы В. Г. Логунов и начальник санитарного поста при станции Сасово Т. Н. Пономарева Фельдшером судебно-медицинского отделения в то время работал Н. Ф. Мertiшев.

В августе 1960 года в Сасовском судебно-медицинском отделении приступил к работе первый штатный врач судебно-медицинский эксперт Золий Тихонович Капустников, имевший профессиональную подготовку по этой специальности, им же впервые был создан архив судебно-медицинской документации.

В штате отделения в то время работали фельдшер Василий Николаевич Лисин и санитарка Екатерина Федоровна Образцова.

С 1975 года за отделением на постоянной основе были закреплены Сасовский, Шацкий, Пителинский, Кадомский и Ермишинский районы, линейный отдел милиции на станции Сасово.

З. Т. Капустников одновременно являлся и патологоанатомом ЦРБ. Исследование трупов производилось в морге Сасовской районной больницы, представляющем собой ветхое деревянное строение, общей площадью 36 м<sup>2</sup>, построенное в 1929 году, с двумя секционными, имеющее печное отопление, без канализации и водопровода. Трупы поступали и хранились в секционных, специальное трупохранилище располагалось в подвале здания, находившегося в полуразрушенном состоянии. Но по временам конца 20-х годов прошлого столетия морг Сасовской районной больницы был одним из лучших районных

моргов Российской Федерации, Так в 1929 году в медицинском журнале «Вопросы здравоохранения» на 64 странице изложено: «...Положительным фактом явилась постройка в 1929 году в г. Сасово новой мертвецкой с удобствами небывалыми для этого звена судебно-медицинской службы: помещения разделены на 2 отделения — секционную и врачебный кабинет, в секционной — плитовой пол с люком, ведущий в морг, подвальное помещение с бетонированными стенами и потолками».

Канцелярии отделение не имело, сотрудники располагались в различных кабинетах поликлиники, а около 10 лет занимали помещение 8 м<sup>2</sup> в вестибюле терапевтического отделения больницы. Работал З. Т. Капустников до ноября 1975 года.

1 августа 1975 года после окончания Рязанского медицинского института и интернатуры по судебно-медицинской экспертизе при областном Бюро заведующим отделением был назначен Григорий Васильевич Чамкин. В составе отделения в то время работали фельдшер Василий Николаевич Лисин и санитарка Екатерина Федоровна Образцова.

1 августа 1977 года в отделении приступил к работе врач-судмедэксперт Петр Иванович Зоткин, после окончания медицинского института и интернатуры по судебной медицине.

В 1982 году была принята на работу медсестра В. Ф. Володина, а в 1983 году — фельдшер Н. А. Зернова, которая вскоре стала старшим фельдшером и до ухода на пенсию в августе 2011 года работала в этой должности.

После трудного этапа строительства патологоанатомического корпуса 15 марта 1985 года состоялось его торжественное открытие. Здание одноэтажное, кирпичное, общей площадью 250 м<sup>2</sup>. В нем разместилось 2 отделения: судебно-медицинское и патологоанатомическое. Каждое отделение имеет свой отдельный блок. Судебно-медицинское отделение использует помещение блока как канцелярию, патологоанатомическое — как лабораторию и кабинет врача. У каждого отделения свои отдельные секционные, общий холодильный блок и другие помещения.

В 2003 году после окончания Рязанского медицинского университета и клинической ординатуры по судебно-медицинской экспертизе прибыл на работу в отделение врач А. Г. Чамкин.

До настоящего времени, в течение 38 лет, работой отделения руководит Заслуженный врач Российской Федерации Григорий Васильевич Чамкин, врач высшей квалификационной категории.

Работа сотрудников отделения отмечена Почетной грамотой Министерства здравоохранения РФ (Н. А. Зернова) и Губернатора Рязанской области (Г. В. Чамкин).



Коллектив Сасовского отделения (2012 г.)

### Скопинское межрайонное СМО

В г. Скопине врач судебно-медицинский эксперт по видимому работал уже в первые годы после революции. Однако сведений о нем и о самом отделении не сохранилось. Известно, что в предвоенные годы и во время великой отечественной войны работал врач С. М. Липец. Позже работали врачи: Волокитин, М. Н. Дронова — заслуженный врач РСФСР, В. Н. Попов, В. И. Ивашечкин, И. З. Фельчак. В 1982–83 годах в период отсутствия штатного эксперта его должность замещал Федор Иванович Потапов.

Первоначально отделение располагалось в приспособленном помещении по адресу ул. Октябрьская, затем в патологоанатомическом корпусе городской больницы. С 1987 года оно занимает большую часть площадей патологоанатомического блока Скопинской ЦРБ. В настоящее время в зону обслуживания этого межрайонного отделения входит два района — Скопинский и Милославский с населением 80 тысяч человек. Годовая нагрузка по экспертизе трупов — более 500 исследований.

С 1984 года отделением заведует Андрей Иванович Моргунов — врач высшей квалификационной категории, с 1994 по 2007 год в отделении работал врач судебно-медицинский эксперт Николай Николаевич Шахматов. С 2007 года в отделении работает врач судебно-медицинский эксперт Е. Г. Гаврилина. Помощь врачам в разные годы оказывали средние медицинские работники: Л. Ф. Чистякова, В. Черных, Н. В. Гаврюшина, Н. И. Большакова, Н. А. Милютина; трудятся по настоящее время — Л. А. Майорова, О. А. Межорина. Функции санитаров выполняли: Л. В. Твердова, Н. Г. Коняева, А. А. Колачёв, И. В. Никишин, Л. А. Способова, Л. А. Жукова, П. С. Римский. Работа А. И. Моргунова отмечена Благодарностью Министерства здравоохранения РФ.



А. И. Моргунов



Е. Г. Гаврилина



Н. Н. Шахматов



Сотрудники отделения

### Рязжское межрайонное СМО

Рязжское межрайонное судебно-медицинское отделение в его нынешнем виде существует с 2007 года, когда заведующим был назначен Дмитрий Геннадьевич Ласкин, возглавляющий подразделение в настоящее время. До 2007 года в разные периоды отделение было и самостоятельной структурной единицей Бюро со своим заведующим и входило в зону обслуживания соседними межрайонными СМО (Скопинским, Кораблинским). После образования Рязанской области и областной судебно-медицинской службы в 1938 году — район обслуживал врач И. С. Филимонов, а в «лихие» 90-е годы заведующим был эксперт Ю. В. Семенец. На данный момент в зону обслуживания Рязжского СМО входят два района — собственно Рязжский и прилегающий к нему Александров-Невский. Отделение располагается в новом здании, построенном в 2005–2007 годах по индивидуальному проекту, и благодаря стараниям заведующего поддерживается в идеальном состоянии. Экспертная нагрузка по исследованию трупов составляет около 200, по живым лицам несколько меньше.

Коллектив отделения небольшой — заведующему в его работе помогает санитарка О. И. Бирюкова.



Д. Г. Ласкин



Заполнение компьютерной базы данных по отделению

### Пронское СМО

Пронское районное судебно-медицинское отделение организовано в 1995 году в г. Новомичуринске Пронского района. Отделение возглавил и работал до 2011 года И. А. Черёмушкин — врач первой квалификационной категории. Пронское СМО расположено на базе патологоанатомического корпуса центральной районной больницы г. Новомичуринска, в его составе имеется одна секционная комната, вспомогательные помещения, две холодильные камеры для временного хранения трупов. Кабинет врача и комната для освидетельствования живых лиц расположены в главном корпусе больницы.

С 2011 года и по настоящее время отделением руководит А. В. Яковлев, врач судебно-медицинский эксперт первой квалификационной категории.



И. А. Черёмушкин



А. В. Яковлев

### Клепиковское СМО



В. В. Бубуев



Сотрудники отделения

Из сохранившихся в архиве годовых отчетов Бюро СМЭ удалось почерпнуть сведения об экспертах обслуживавших район в прошлые годы: 1939 г — Н. П. Попович, 1948 г — В. М. Юдина, с 1963 г — Борис Михайлович Лапицкий. В 1963 году — по данным годового отчета — «судебно-медицинское исследование трупов проводилось в морге Клепиковской районной больницы, расположенном в нетиповом деревянном здании, площадью 8 кв. м., не имеющем подсобных помещений, водопровода и хорошей канализации. Отопление печное. Состояние удовлетворительное». С 1973 по 1992 годы территория района входила в зону обслуживания Касимовского СМО. С 1992 года Клепиковское судебно-медицинское отделение вновь открыто, заведующим назначен Вячеслав Владимирович Бубуев — врач первой квалификационной категории. В настоящее время ему в работе помогают — медрегистратор Т. В. Котова и санитар Д. В. Котов. Отделение расположено в приспособленном помещении на территории Клепиковской ЦРБ. Клепиковский район, будучи самым крупным в области по площади, по численности населения занимает далеко не первое место. Небольшие поселки и деревеньки с десятком дворов, а то и меньше расположены в болотистых мещерских лесах с плохим транспортным сообщением. Выезды эксперта на место происшествия, особенно в зимнее время, зачастую превращаются в небольшое путешествие не только в пространстве, но и во времени — печное отопление и часто отсутствие электричества в глухих деревнях создает ощущение давнего прошлого. Месторасположение района накладывает отпечаток на производственную деятельность эксперта — велико количество исследований трупов после пожара, при неправильном пользовании печного отопления особенно зимой. Экспертная нагрузка по трупам в год 120–160 судебно-медицинских и до 40 патологоанатомических исследований.

Работа В. В. Бубуева отмечена Почетной грамотой Министерства здравоохранения РФ и Благодарностью Следственного Управления Следственного Комитета РФ по Рязанской области.

### Михайловское СМО

Судебно-медицинские исследования трупов проводились в районе и до создания там подразделения Бюро СМЭ. Собственно межрайонное судебно-медицинское отделение в г. Михайлове было создано в 1967 году и размещено на базе центральной районной больницы. Судебно-медицинский морг, согласно данным годового отчета за тот период, считался одним из лучших в области. Как отмечено в отчете: «...Имеется электроосвещение, водопровод, канализация, трупохранилища при морге нет». Прием живых лиц проводился в физиокабинете больницы. В разные годы район обслуживали врачи: Н. Н. Грацинский, Б. И. Глуховец, А. В. Калмыков, Б. П. Лапицкий, В. Н. Попов, с 1975 по 2002 годы — Н. В. Краухин, а с 2003 по настоящее время отделением заведует и ведет всю экспертную работу Александр Сергеевич Силуянов. Прием граждан по экспертизе потерпевших, обвиняемых и других лиц проводится в помещении судебно-медицинского отделения и смотровых гинекологических кабинетах ЦРБ. Собственно морг расположен в небольшом, но практично спланированном здании, построенном в 2003 году. При морге имеется холодильная камера для временного хранения трупов. Кабинеты заведующего и медицинской сестры оснащены компьютерами.

В зону обслуживания отделения входит два района — Михайловский и Захаровский с общим населением 47 тысяч человек. По структуре смертности данные районы являются типичными для Рязанской области, без каких либо особенностей — как и в других территориях здесь высока доля травматических повреждений и различного рода отравлений.

Помощники эксперта: медсестра — М. С. Кудинова и санитарка — Н. Н. Грязева.



А. С. Силуянов



Заведующий с помощницами

### Кораблинское СМО



А. В. Минёнок

Кораблинское межрайонное судебно-медицинское отделение было организовано в 1978 году, размещено в типовом патологоанатомическом корпусе центральной районной больницы. До 1987 года район обслуживали судебно-медицинские эксперты: А. Пупынин, Ф. И. Потапов, Ю. В. Дубов. С 1987 года и по настоящее время всю экспертную работу выполняет заведующий отделением А. В. Минёнок — врач первой квалификационной категории, он же проводит и патологоанатомические исследования трупов. Помощниками эксперта в его нелегком труде являются- медицинский регистратор А. С. Шашкина и санитар В. М. Чирьев. Последние годы в зону обслуживания Кораблинского межрайонного отделения входят еще четыре района — Старожиловский, Александро-Невский, Ухоловский и Сараевский. Отделение имеет в своем составе полный набор помещений, предусмотренных санитарными нормами, в том числе душевая кабина, ритуальный зал, кабинет освидетельствования живых лиц. Врач судебно-медицинский эксперт и медицинский регистратор пользуются в работе персональными компьютерами. Годовая нагрузка по экспертизе трупов составляет 340–350 исследований. В структуре насильственной смертности следует выделить относительно большое число погибших в результате дорожно-транспортных происшествий.



Коллектив отделения

### Шиловское СМО

Точные сроки организации судебно-медицинского отделения в Шиловском районе в настоящее время установить трудно, известно, что до 1938 года участок в который входили Шиловский и Путятинский районы обслуживал эксперт Фатькин, позже совмещал врач районной больницы Скороглядов, а с 1948 года — эксперт Е. А. Тюрина. В 1965 году в отделение был направлен заведующим врач А. П. Арчаков, который проработал более 30 лет и ушел на пенсию в 2001 году. О состоянии районного судебно-медицинского отделения можно судить по отчету 1965 года: «...Здание морга типовое, кирпичное, площадью около 80 кв. метров. Помещение морга хорошее — имеется водопровод, канализация, паровое отопление. Инструмент имеется полностью...»

В 1994 году был принят на работу врач судебно-медицинский эксперт А. В. Яковлев — он являлся заведующим до 2009 года. Шиловское отделение с 1991 года расположено в патологоанатомическом корпусе ЦРБ и по своему набору помещений и санитарно-техническому состоянию является одним из лучших в области. В зону обслуживания входят также Путятинский и Сапожковский районы, с которыми имеется хорошее транспортное сообщение. Годовая нагрузка по экспертизе трупов составляет до 340 исследований.

С 2009 года по настоящее время отделением заведует Г. А. Буруков — врач судебно-медицинский эксперт первой квалификационной категории. Благодаря его усилиям в отделении за последние два года проведена большая работа по ремонту помещений морга и рабочих кабинетов.



А. В. Минёнок



Коллектив отделения

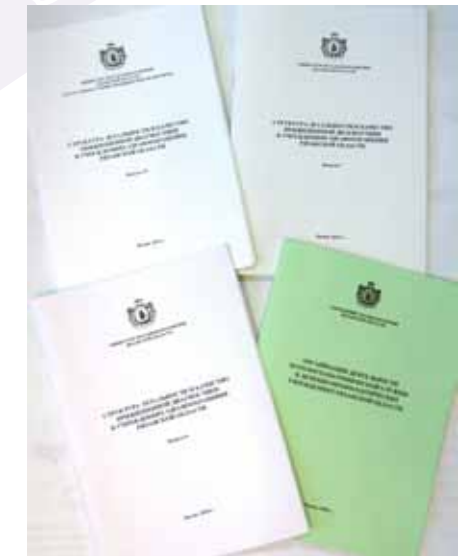
# НАУЧНАЯ И ИЗДАТЕЛЬСКАЯ ДЕЯТЕЛЬНОСТЬ БЮРО

Сотрудники Бюро эффективно совмещают практическую деятельность с научными исследованиями.

В настоящее время 94% врачебного и 90% среднего медицинского персонала имеют квалификационные категории, из них более 50% — высшую, 12% (6 врачей) имеют ученую степень кандидата медицинских наук.

Научные статьи наших сотрудников постоянно публикуются в Российских и зарубежных медицинских журналах и сборниках работ, за последние 10 лет усилиями наших сотрудников самостоятельно подготовлено и издано 5 сборников научных работ по судебной медицине и патологической анатомии.

Работа Бюро СМЭ отмечена наградой Всероссийского выставочного центра — медалью: «За успехи в научно-техническом творчестве».



Научные исследования сотрудников Бюро достойно представлены на многочисленных Российских и международных Форумах.



г. Казань (2006 г.)



г. Москва (2006 г.)





г. Москва (2009 г.)



Беларусь, Витебск (2010 г.)



г. Ярославль (2011 г.)



Беларусь, г. Гомель (2011 г.)



г. Москва, (2012 г.)



г. Москва (2012 г.)



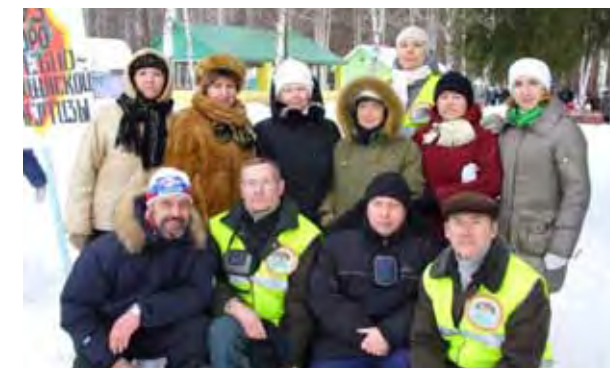
г. Прага (2012 г.)



г. Белгород (2013 г.)



г. С-Петербург (2013 г.)



В часы досуга



## КАФЕДРА СУДЕБНОЙ МЕДИЦИНЫ РЯЗАНСКОГО ГОСУДАРСТВЕННОГО МЕДИЦИНСКОГО УНИВЕРСИТЕТА

**К**афедра судебной медицины РязГМУ создана в 1951 году. Первым заведующим кафедрой с 1951 по 1953 гг. был участник Великой Отечественной войны доцент Э. И. Кантер (1900–1998). Во время войны он являлся главным судебно-медицинским экспертом армии. После возвращения в Москву Э. И. Кантер возглавил организационно-методический отдел НИИ судебной медицины. Обязанности заведующего кафедрой судебной медицины Рязанского медицинского института в течение года исполнял ассистент С. В. Воронкин.

С 1954 года по 1960 год кафедрой заведовала участница Великой Отечественной войны профессор В. И. Глод, защитившая в 1954 году докторскую диссертацию на тему: «Материалы к характеристике огнестрельного ранения сердца в судебно — медицинском отношении». В связи с болезнью В. И. Глод прекратила работу на кафедре и вернулась в Москву. Обязанности заведующего кафедрой до 1962 года вновь исполнял С. В. Воронкин, получивший к тому времени звание доцента.

С 1962 года по 1974 год кафедрой заведовал участник Великой Отечественной войны доцент А. А. Сердюков. Одновременно им возглавлялось Бюро судебно-медицинской экспертизы. Он уделял большое внимание учебно-методической работе. Из-под его пера вышли методические пособия по осмотру трупа, «Практическое пособие к производству судебно-медицинской экспертизы». Под его руководством была организована ординатура. По достижении пенсионного возраста А. А. Сердюков был освобожден от должности заведующего кафедрой.

В 1974 году заведующим кафедрой был избран доцент И. Я. Купов, участник Великой Отечественной войны с 22 июня 1941 года по 9 мая 1945 года. Встретив войну в г. Бресте, Игорь Яковлевич окончил ее в г. Кенигсберге (Калининграде). Его ратный подвиг отмечен многочисленными наградами. После окончания с отличием (был сталинским стипендиатом) Воронежского государственного медицинского института он был зачислен в аспирантуру при кафедре судебной медицины. Под руководством Л. М. Эйдлина Игорь Яковлевич в 1955 году защитил кандидатскую диссертацию по проблеме транспортного травматизма в Воронежской области и в том же году был принят на должность ассистента Рязанского медицинского института. В 1974 году И. Я. Купов защитил докторскую диссертацию на тему: «Материалы к судебно-медицинскому лабораторному исследованию металлизации зоны входного отверстия (экспериментальное исследование)».



Э. И. Кантер



В. И. Глод



А. А. Сердюков



И. Я. Купов



Б. И. Глуховец

Им были разработаны 2 методики лабораторной диагностики огнестрельных повреждений, которые внедрены в практику экспертных учреждений страны. Получены удостоверения на 2 рационализаторских предложения. Под руководством И. Я. Купова защищена одна кандидатская диссертация, продолжала функционировать ординатура, изданы учебно-методические пособия «Судебно-медицинская экспертиза трупа новорожденного», «Методические указания по экспертизе трупа новорожденного», изготовлено много учебных таблиц, созданы ситуационные задачи. По его инициативе в 1975 году организовано Рязанское областное научное общество судебных медиков. После ухода И. Я. Купова с работы по состоянию здоровья в 1982 году кафедрой заведовал ассистент кафедры патологической анатомии Б. И. Глуховец, который защитил докторскую диссертацию по проблеме морфологии внематочной беременности. Спустя 5 лет он переехал в г. Санкт-Петербург, где возглавил городское патологоанатомическое отделение.

С 1987 года по 1992 год кафедру возглавляла доцент И. В. Белова. В 1988 году в связи с сокращением штатного расписания, вызванного изменением учебной нагрузки, кафедра была реорганизована в курс судебной медицины в составе кафедры патологической анатомии. После ухода на пенсию И. В. Беловой, с 1992 года по настоящее время, курсом судебной медицины руководит профессор кафедры патологической анатомии с курсом судебной медицины В. Г. Папков, окончивший Рязанский медицинский институт в 1960 году. Свою врачебную деятельность он начал в сельской участковой больнице. Затем работал патологоанатомом районной больницы и по совместительству — судебно-медицинским экспертом. В 1967 году поступил в аспирантуру при кафедре патологической анатомии Рязанского медицинского института, где под руководством профессора В. К. Белецкого в 1969 году защитил кандидатскую диссертацию, посвященную патоморфологии вилочковой железы при ревматизме. После этого



**В. Г. Папков**



**Занятие со студентами**



**Нынешний состав кафедры (2013 г.):  
ассистент С. В. Шумилина, ассистент Е. В. Кордюков,  
профессор И. Б. Бойко, профессор В. Г. Папков**

работал ассистентом данной кафедры. В течение трех лет находился в заграничной командировке в Алжире, работая старшим преподавателем кафедры патологической анатомии университета г. Константина. В 1993 году защитил докторскую диссертацию по теме патоморфологии эндокринной системы при хронической недостаточности кровообращения.

В январе 2004 года курс судебной медицины разместился на базе Бюро СМЭ. За последние 12 лет на курсе судебной медицины восстановлена ординатура, открыта аспирантура. В рабочую учебную программу введена лекция по экспертизе профессиональных правонарушений медицинских работников, а также практическое занятие по данной теме. Программа практических занятий составлена таким образом, чтобы каждый студент мог участвовать в проведении некропсии. Для этого предусмотрены 5 практических занятий в отделе экспертизы трупов. Студенты — члены научного студенческого кружка выступают на студенческих конференциях с докладами на различные темы. Некоторые доклады отмечены грамотами. После создания в 1991 году в университете стоматологического факультета была разработана программа и создан необходимый учебный материал (6 лекций, 5 методических пособий, 2 таблицы) для студентов данного факультета. Научным

направлением курса является исследование состояния эндокринного гомеостаза при различных видах насильственной и ненасильственной смерти. По данной проблеме защищены 4 кандидатские диссертации. Значительное внимание уделяется также проблеме профессиональных правонарушений медицинских работников. В настоящее время на курсе судебной медицины работают 4 штатных сотрудника: профессор В. Г. Папков, профессор И. Б. Бойко, ассистенты Е. В. Кордюков и С. В. Шумилина. Сотрудники курса активно участвуют в практической работе Бюро судебно-медицинской экспертизы. На курсе судебной медицины проходят обучение студенты лечебного, медико-профилактического и стоматологического факультетов, а также студенты-иностранцы, занятия с которыми ведутся на французском и английском языках. В связи с этим проведена соответствующая подготовка кадров, лекционного курса и методических материалов.



## Оборудование для моргов и секционных

- Холодильные камеры
- Подъемно-транспортные тележки и тележки для демонстрации тел
- Секционные столы и принадлежности для них

- Инструменты для вскрытия
- Аутопсийные осциллирующие пилы
- Сантехника и дополнительное оборудование
- Средства защиты и гигиенические принадлежности
- Пакеты для транспортировки тел
- Аутопсийные лампы
- Рабочие станции для вырезки материала



## Гистология



## Микроскопия и документирование изображения



## Молекулярно-генетические методы исследования

## Оборудование и расходные материалы для моргов Нугесо (Франция)



Компания «БиоВитрум» является эксклюзивным дистрибьютором французской фирмы Нугесо.

За четырехлетний период сотрудничества нашей компанией было реализовано более восьмидесяти успешных проектов по оснащению медицинских учреждений на территории России.

- ▶ Холодильные камеры
- ▶ Столы для вскрытия
- ▶ Инструменты для вскрытия
- ▶ Транспортные тележки
- ▶ Станции вырезки
- ▶ Системы дезинфекции
- ▶ Гигиенические средства
- ▶ Бальзамирование (Оборудование и расходные материалы)



## Устройства утилизации опасных медицинских отходов (инсинераторы)



Инсинераторы Facultatieve Technologies (Великобритания) помогут Вам не только утилизировать собственные медицинские отходы в соответствии со всеми нормами, но и оказывать услуги по утилизации отходов другим медицинским учреждениям.

Компания «БиоВитрум» предлагает:

- ▶ Индивидуальные проектные решения (объем утилизации от 25 до 270 кг/ч, расположение инсинератора-контейнерное или стандартное и т. д.)
- ▶ Проведение экологической экспертизы проекта
- ▶ Получение всей необходимой экологической документации
- ▶ Обучение и сервисное обслуживание

**Bi Vitrum**  
www.biovitrum.ru

ООО «БиоВитрум»  
Россия, 199034, Санкт-Петербург  
В.О., 16 линия, д. 7, лит. А  
Тел./факс: (812) 305-06-06  
info@biovitrum.ru

ООО «БиоВитрум-Юг»  
Россия, 344016, г. Ростов-на-Дону  
ул. Таганрогская, 128  
Тел./факс: +7 (863) 255-03-05  
garegin.khachatryan@biovitrum.ru

ООО «БиоВитрум М»  
127287, г. Москва, ул. 2-я  
Хуторская, д. 38А, стр. 8, этаж 7  
Тел.: (495) 787-40-46  
moscow@biovitrum.ru

ООО «БиоВитрум»  
Казахстан, 010000, Астана  
ул. Московская 40, офис 108  
Тел.: +7 (7172) 59-27-17  
kz@biovitrum.ru

ООО «БиоВитрум-Сибирь»  
Россия, 630049, г. Новосибирск,  
ул. Галушцака, 2А, офис 26  
Тел./факс: (383) 230-49-00  
sibir@biovitrum.ru

Региональные представители:  
г. Казань  
г. Краснодар  
г. Нижний-Новгород

Издатель: ООО «Эмпирикон»,  
390011, г. Рязань, Старообрядческий пр-д, д. 1,  
тел./факс: 8 (4912) 93-72-17, e-mail: info@uzrf.ru

Отпечатано в ООО «Издательство Юлис»,  
г. Тамбов, ул. Монтажников, д. 9, тел.: 48-89-26

Подписано в печать с оригинал-макета 12.11.2013.  
Тираж 400 экз. Дата выхода 20.11.2013.