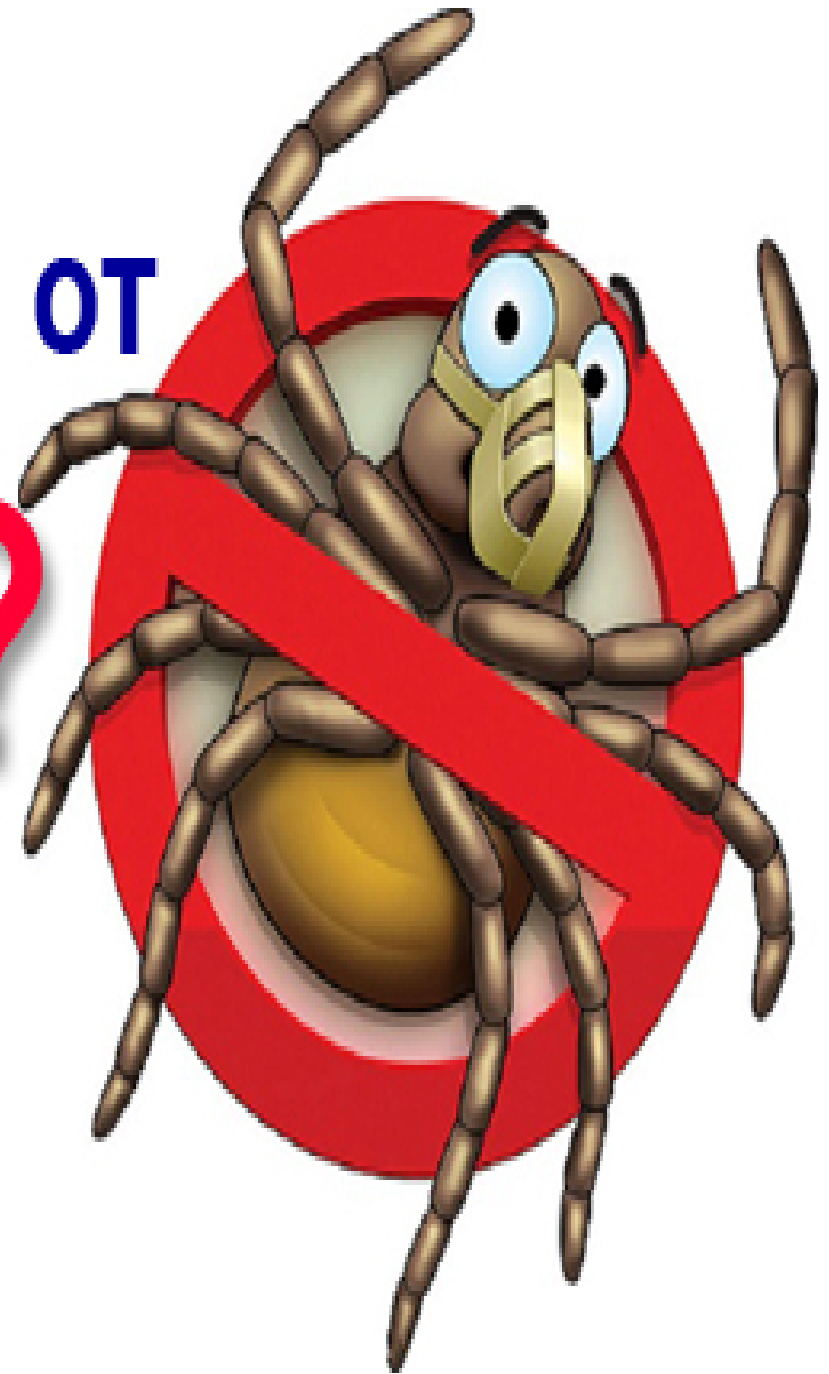


Как уберечь себя от

клещей?



## Кто такие клещи?



Клещи – одна из самых разнообразных и древних групп членистоногих на Земле. Как правило, клещи питаются растительными остатками, почвенными грибами, или другими мелкими членистоногими. Некоторые клещи приспособились к питанию кровью животных и человека, став паразитами.



- Клеши реагируют на присутствие животного или человека на расстоянии 5—10 метров, чем объясняется скопление клещей у троп и дорог, по которым передвигаются животные и люди.
- Эпидемиологическое значение клещей этого вида велико. Клеши могут переносить болезнь Лайма, клещевой энцефалит, а также некоторые другие инфекционные заболевания.

Чаще всего клещей подхватывают в лесу и на дачных участках. «Помочь» в этом могут животные, особенно собаки, и даже цветочные букеты.

Клещи поджидают сидя на земле, траве или кустах.

Личинки клещей не поднимаются выше 30 сантиметров, нимфы – не выше 1 метра, а взрослые клещи – 1.5 метра.

Они реагируют на тепло и запах.

Клещи не прыгают, не летают и не падают на своих жертв с деревьев. Для того, чтобы клещ попал на тело, надо пройти в непосредственной близости от него.





Клещи располагаются, как правило, у троп, по которым проходят животные. Они подстерегают свою жертву, сидя на ветвях кустарника, высоких сухих травах и деревьях на высоте от 25 см до 1 м. Попав на тело человека, клещ присасывается к коже в волосистой части головы, в ушных раковинах, на шее, ключицах, в подмышечных впадинах, на груди, руках, спине, пояснице, в паху.



# Активность клеща:

- Первые активные клещи появляются в начале апреля, когда начинает пригревать солнышко и в лесу образуются первые проталины.
- Численность клещей быстро увеличивается и остается высокой до конца июня. Затем количество клещей резко снижается.
- Однако единичные активные паразиты могут попадаться вплоть до конца сентября.

- Нападает клещ очень просто. Он сидит на листке травы или веточки, расставив свои лапки в разные стороны, если вы задеваете веточку или лапку клеща - он точно зацепится за вас!



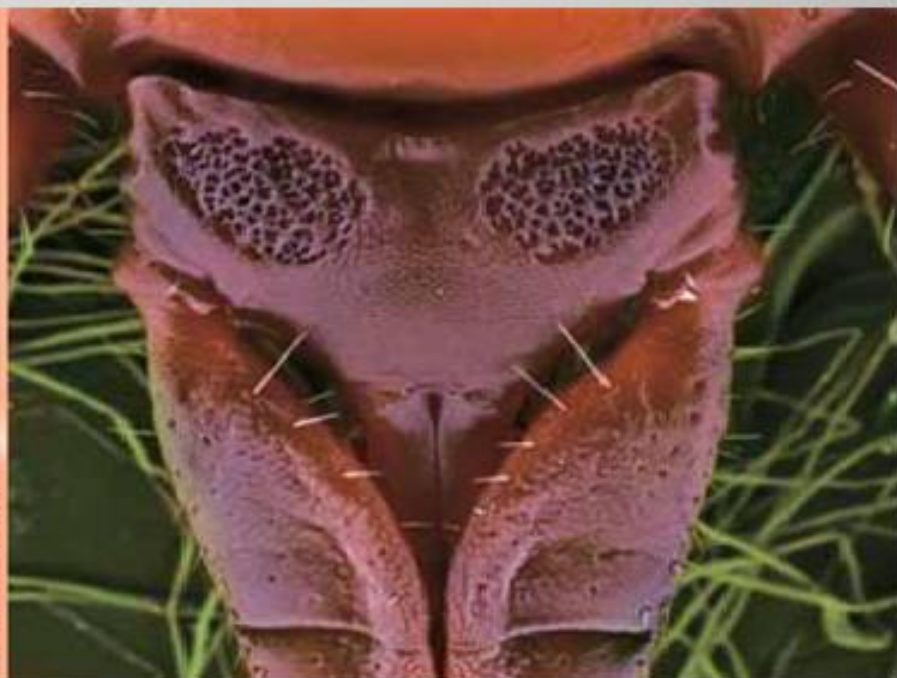
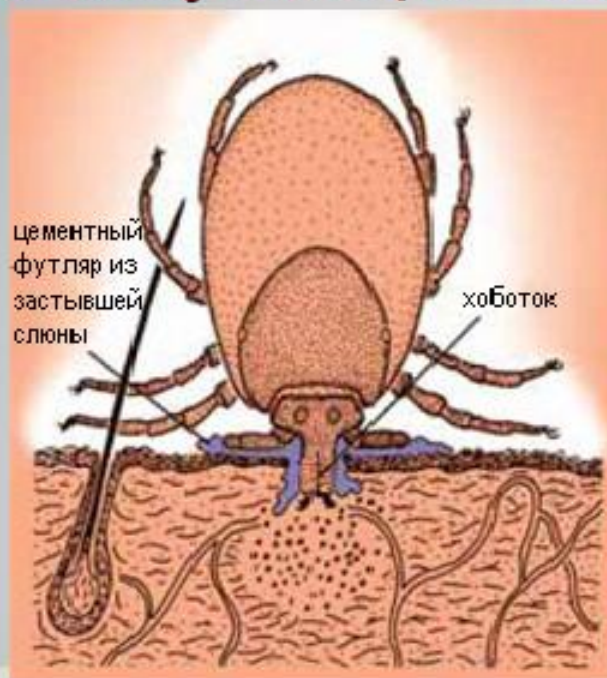


Укус его безболезненный благодаря присутствию в слюне обезболивающего вещества. Далеко не каждый клещ является вирусоносителем и не всегда его укус опасен.





**Выбрав место для укуса, клещ прокусывает кожу и вставляет в ранку хоботок. Слюна клеща обладает обезболивающим эффектом, препятствует свертыванию крови. Хоботок клеща покрыт хитиновыми выростами, а слюна затвердевает и дополнительно цементирует его, поэтому вытащить клеща тяжело.**



# Чем опасен клещ



Важно знать, даже если укус клеща был кратковременным, риск заражения клещевыми инфекциями не исключается. Однако нужно понимать, что наличие инфекции у клеща еще не значит, что заболеет человек.





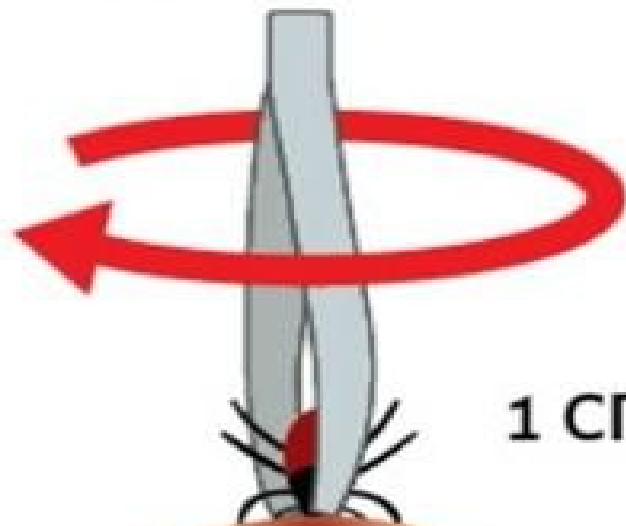
## ЕСЛИ КЛЕЩ ПРИСОСАЛСЯ

Присосавшегося к телу клеща необходимо удалить сразу после обнаружения, стараясь не оторвать погруженный в кожу хоботок, и обратиться в медицинское учреждение для решения вопроса о необходимости специфической профилактики.

**Чем быстрее клещ снят с тела, тем меньшую дозу возбудителя он передаст!**



# Как достать клеща самостоятельно:



1 СПОСОБ

- Возьмите зажим (подойдет обычный пинцет)
- аккуратно зажмите им клеща, как можно ближе к хоботку
- не выпуская клеща, сделайте несколько полных оборотов (2–3) пинцета в одном направлении (чаще советуют крутить по часовой стрелке)
- клещ должен выйти полностью



2 СПОСОБ

- Возьмите кусок прочной нити
- сделайте петлю и затяните ее как можно ближе к хоботку
- натяните нитки
- начните закручивать нитки, немного покачивая их из стороны в сторону
- клещ должен выйти полностью

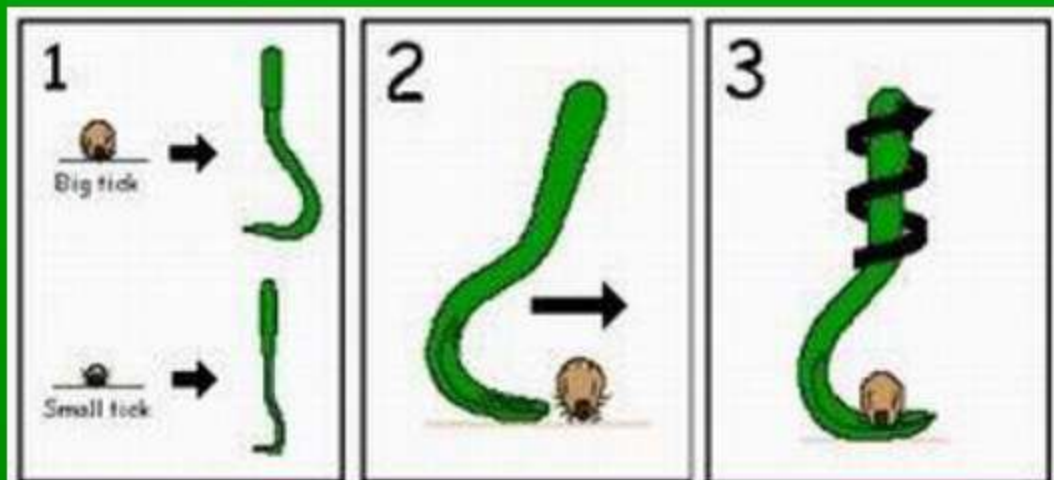


## Почему при удалении клеща необходимо вращать по оси:

- поверхность хоботка клеща снабжена шипами, направленными к задней части клеща.
- Если просто потянуть клеща, то хоботок за счет шипов (по принципу рыболовного крючка) прочно застрянет в коже, что может вызвать его отрыв от тела клеща.
- При вращении по оси шипы сворачиваются к оси вращения, и голова не оторвется!
- Направление вращения при этом не принципиально!

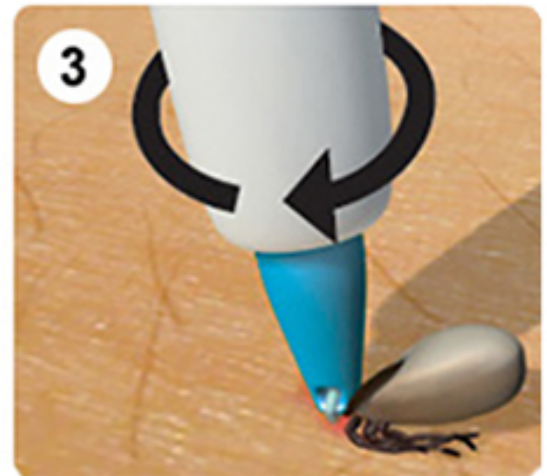
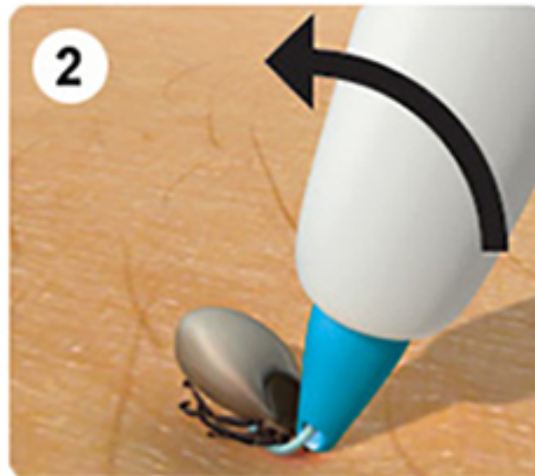
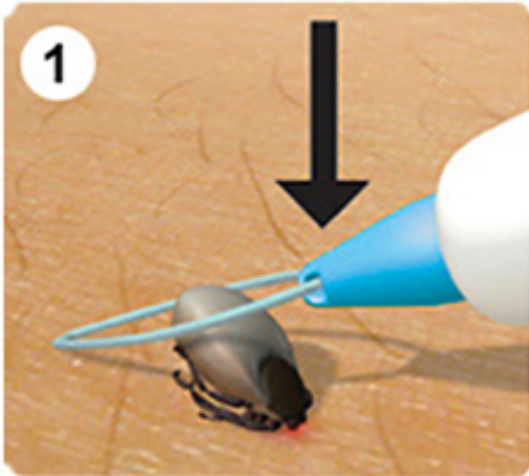


# Крючок для удаления клещей «ТИК ТВИСТЕР» -



Клеща захватывают  
сбоку, слегка  
потягивают и  
выкручивают.

# Ручка Лассо



# Что делать, если вы обнаружили на себе клеща

**1** Если вы обнаружили на себе уже впившегося клеща...



**2**

...отрезаем верх шприца максимально ровно...



**3**

...прикладываем шприц к месту, где присосалось насекомое...

...для лучшего эффекта смажем место контакта шприца с кожей водой или маслом...

...тянем поршень вверх...



**4**

...под давлением клещ легко вылезет целиком, вместе с веществами, которые впрыснул

**Обязательно отвезите насекомое в лабораторию санэпидемстанции на анализ.**



## Для окончательного спокойствия:



через **10** дней после укуса сдайте анализ крови на **боррелиоз** и **энцефалит**



еще через 2 - 3 недели сдайте анализы на антитела к вирусу клещевого энцефалита и к вирусу боррелиоза, - для подтверждения диагноза и оценки иммунитета вашего организма




## *После извлечения клеща*

---

- Кожу в месте присасывания обработать настойкой йода или спиртом
- Обратиться к врачу
- Извлеченного клеща исследовать на наличие вируса клещевого энцефалита

# ПОД КАКИЕ ЗАБОЛЕВАНИЯ МАСКИРУЕТСЯ КЛЕЩЕВОЙ БОРРЕЛИОЗ



**менингит  
неврит  
артрит  
миокардит**

Пик активности клещей приходится на май - июнь и сентябрь - октябрь. Количество укусов возрастает в пасмурную погоду, накануне дождя. Самая благоприятная погода для паразитов - 20-21° тепла и 90%-ная влажность.

## **Симптомы болезни Лайма**

- Головная боль
- Температура
- Тошнота
- Рвота
- Ломота в мышцах
- Пятна на коже

## БОЛЕЗНЬ ЛАЙМА

### Особенности кожной эритемы (область покраснения вокруг укуса):

- медленное распространение покраснения кожи вокруг укуса ( может сохраняться в течение нескольких недель);
- выделяют кольцевидный тип покраснения с просветлением в центре, либо однородное покраснение;
- в центре элемента - отчетливый след от укуса;
- локализация - подмышки, пах, под грудью, подколенная ямка или на границе открытых участков с одеждой (голеностопные суставы, локти, кисти);
- минимальные ощущения в области кожной эритемы (жжение, зуд).





# Внимание - ПИРОПЛАЗМОЗ!

Пироплазмоз - это сезонное заболевание собак, вызываемое простейшими микроорганизмами переносчиками которых являются **иксодовые клещи**. Пироплазмы проникают в эритроциты (красные кровяные клетки), губительно действуя на ткани и органы вплоть до смертельного исхода.

## Меры предосторожности:

**1. Обязательно обрабатывайте животное средствами против клещей!** Это - капли на холку, ошейники и спреи.

Перед применением внимательно прочтите инструкцию!

Для какого веса одна доза?

Какой период защиты?

Можно ли совмещать с аналогичными препаратами?

Как правильно наносить/использовать?

**2.** Не выгуливайте собаку по высокой траве и в кустарниках!  
Не вывозите в лес или на дачу в пик активности клещей  
(апрель-май, август-сентябрь)

**3.** Внимательно осматривайте животное после долгих прогулок.  
Клещи чаще впиваются за ушами и в паху.

**4.** Не забывайте проводить обработку в течение всего сезона!

## Симптомы заболевания:

1. Общая вялость, высокая температура, отказ от еды

2. Желтушность и бледность слизистых оболочек.

3. Моча темного, бурого цвета

4. Часто у зараженных понос и рвота



**Заметив эти симптомы -  
немедленно обращайтесь  
к ветеринарному врачу!**





# КАК ИЗБЕЖАТЬ УКУСА КЛЕЩА



## Собираемся в лес:

- 1 На голову лучше надеть капюшон, плотно пришитый к куртке. Волосы заправить под кепку или косынку
- 2 Одежда светлая, однотонная
- 3 Рукава длинные
- 4 Воротник и манжеты должны плотно прилегать к телу
- 5 Рубашку надо заправить в брюки, брюки - в ботинки или носки на плотной резинке
- 6 На одежду нанести репеллент



## Как ходим по лесу

- ✓ Не садимся и не ложимся на траву
- ✓ Каждые несколько часов осматриваем одежду, волосы и тело
- ✓ Стоянка - в сухих сосновых лесах или на песчаных почвах

По данным Роспотребнадзора

Первичную консультацию по поводу укуса клеща можно получить, позвонив в "Скорую помощь" по телефону 03 (с мобильных – 112).

Обратитесь:

[Травмпункт, Городская клиническая больница №11 \(подробнее\)](#) Рязанская

обл, Рязань г, Новоселов ул 26, корп. 3

[\(4912\)415312](#)

[\(4912\)416069](#)

[Травматологический пункт, Детская клиническая больница им. Н.В.](#)

[Дмитриевой \(подробнее\)](#) 390039, Рязанская обл, Рязань г,

Интернациональная ул 1з

[\(4912\)337931](#)

[Травматологический пункт, Городская поликлиника](#)

[№2 \(подробнее\)](#) 390029, Рязанская обл, Рязань г, Профессора Никулина ул

3

[\(4912\)759966](#)

# Рязанская область

Лаборатория ФБУЗ "Центр гигиены и эпидемиологии в Рязанской области"

Адрес: г. Рязань, ул. Островского, 51А

Режим работы: с 8:30 до 16:00. Обед с  
13:00 до 13:30

Телефон: 92-97-93

Сайт: [cgie.62.rospotrebnadzor.ru](http://cgie.62.rospotrebnadzor.ru)

Исследование клещей и крови:  
клещевой энцефалит, боррелиоз,  
туляремия.



***Телефоны, по которым можно  
позвонить на горячую линию по  
вопросам укусов клещей***

**В Рязани**

- Управление Роспотребнадзора по Рязанской области — 92-98-50, 92-98-08, 8-800-100-22-62;
- ФБУЗ «Центр гигиены и эпидемиологии в Рязанской области» — 25-32-06.